

Документ подписан простой электронной подписью  
Информация о владельце:  
ФИО: Соловьев Андрей Борисович  
Должность: Директор  
Дата подписания: 27.09.2023 14:05:26  
Уникальный идентификатор:  
c83cc511feb01f5417b9362d2700339df14aa123



**МИНИСТЕРСТВО НАУКИ И ВЫСШЕГО ОБРАЗОВАНИЯ РОССИЙСКОЙ ФЕДЕРАЦИИ**  
**ПОЛИТЕХНИЧЕСКИЙ ИНСТИТУТ (ФИЛИАЛ)**  
**ФЕДЕРАЛЬНОГО ГОСУДАРСТВЕННОГО БЮДЖЕТНОГО ОБРАЗОВАТЕЛЬНОГО УЧРЕЖДЕНИЯ ВЫСШЕГО ОБРАЗОВАНИЯ**  
**«ДОНСКОЙ ГОСУДАРСТВЕННЫЙ ТЕХНИЧЕСКИЙ УНИВЕРСИТЕТ»**  
**В Г. ТАГАНРОГЕ РОСТОВСКОЙ ОБЛАСТИ**  
**ПИ (филиал) ДГТУ в г. Таганроге**

УТВЕРЖДАЮ

Директор

\_\_\_\_\_ А,Б,Соловьев

« \_\_\_\_ » \_\_\_\_\_ 20\_\_ г.

**Фонд оценочных средств**  
**по дисциплине:**  
**ОБЩЕСТВОЗНАНИЕ**  
Основной образовательной программы  
по специальности СПО  
090207 Информационные системы и программирование

Таганрог  
2023 г.

**Лист согласования**

Фонд оценочных средств по учебному предмету (модулю), практике и государственной итоговой аттестации: «Обществознание» разработан на основе Федерального государственного образовательного стандарта (далее – ФГОС) по специальности среднего профессионального образования (далее - СПО) 090207 Информационные системы и программирование

**Разработчик(и):**

Преподаватель \_\_\_\_\_ Н.Г.Чернова  
«\_05\_» \_\_\_\_\_07\_\_\_\_\_ 2023г.

Фонд оценочных средств рассмотрен и одобрен на заседании цикловой методической комиссии «ОГС и ЕН»

Протокол № 6 от «\_05\_» \_\_\_\_\_07\_\_\_\_\_ 2023г.

Председатель цикловой методической комиссии \_\_\_\_\_ М.В.Бычкова  
«\_05\_» \_\_\_\_\_07\_\_\_\_\_ 2023г.

**Согласовано:**

**Рецензенты:**

Директор ООО «Кадсис» \_\_\_\_\_ Д.В.Шкуркин

Заместитель начальника отдела  
информационных технологий  
АО «Красный Гидропресс» \_\_\_\_\_ С.С.Пирожков

**ВВЕДЕН ВПЕРВЫЕ** \_\_\_\_\_  
**РЕДАКЦИЯ** \_\_\_\_\_

## СОДЕРЖАНИЕ

I.	Паспорт фонда оценочных средств	
1	Область применения фонда оценочных средств	
2	Результаты освоения учебного предмета, дисциплины (модуля), практики	
3	Фонд оценочных средств	
3.1.1	Перечень вопросов к дифференцированному зачету	
3.1.2	Тестовые задания для проведения дифференцированного зачета	
3.2	Первичный (входящий) контроль по учебной дисциплине.	
3.3	Задания для текущего контроля по учебной дисциплине по темам.	
II.	Пакет экзаменатора	

# 1. Паспорт фонда оценочных средств

## 1. Область применения фонда оценочных средств

Фонд оценочных средств предназначен для оценки результатов освоения учебного предмета: «Обществознание»

## 2 Результаты освоения учебного предмета, дисциплины (модуля), практики:

Результаты освоения (объекты оценивания)	Основные показатели оценки результата и их критерии	Тип задания; № задания	Форма аттестации (в соответствии с учебным планом)
<b>Умения:</b> характеризовать основные социальные объекты, выделяя их существенные признаки, закономерности развития;	характеризовать основные социальные объекты, такие как человек, индивид, общество, малая социальная группа и т.д. выделять существенные признаки и закономерности развития основных социальных объектов.	Тест Устный опрос Работа с учебником и конспектами	Текущий контроль  Дифференцированный зачет.
анализировать актуальную информацию о социальных объектах, выявляя их общие черты и различия; устанавливать соответствия между существенными чертами и признаками изученных социальных явлений, и обществоведческими терминами и понятиями;	сравнивать, сопоставлять, оценивать и классифицировать объекты социальную информацию по указанным критериям; устанавливать общие черты и находить различия, сопоставлять обществоведческие термины и понятия, и их существенные черты и устанавливать соответствия между ними;	Тест Работа с учебником Реферат Устный опрос	
объяснять причинно-следственные и функциональные связи изученных социальных объектов (включая взаимодействия человека и общества, важнейших социальных институтов,	определять причинно-следственные и функциональные связи изученных социальных объектов; четко определять роль социальных институтов, человека	Устный опрос Тест Работа с учебником и конспектом Презентация	

общества и природной среды, общества и культуры, взаимосвязи подсистем и элементов общества);	и их взаимосвязь, а также взаимодействие с природной и культурной средой.		
раскрывать на примерах изученные теоретические положения и понятия социально-экономических и гуманитарных наук;	приводить примеры к экономическим законам, законам развития общества, уметь разбирать структуру конфликтов и т.д. владеть терминологией и понятийным аппаратом.	Устный опрос Тест Работа с учебником и конспектом Презентация	
осуществлять поиск социальной информации, представленной в различных знаковых системах (текст, схема, таблица, диаграмма, аудиовизуальный ряд); извлекать из неадаптированных оригинальных текстов (правовых, научно-популярных, публицистических и др.) знания по заданным темам; систематизировать, анализировать и обобщать неупорядоченную социальную информацию; различать в ней факты и мнения, аргументы и выводы;	уметь находить и извлекать нужную информации по заданной теме в источниках различного типа, созданных в различных знаковых системах (текст, таблица, график, диаграмма, аудиовизуальный ряд и др.). отделять основную информацию от второстепенной, критически оценивать достоверность полученной информации, передавать содержание информации адекватно поставленной цели (сжато, полно, выборочно)	Устный опрос Тест Работа с учебником и конспектом Презентация	
оценивать действия субъектов социальной жизни, включая личность, группы, организации, с точки зрения социальных норм, экономической рациональности;	решать познавательные и практические задачи, отражающие типичные социальные ситуации; самостоятельно создавать алгоритмы познавательной деятельности для	Устный опрос Тест Работа с учебником и конспектом Презентация	

	решения задач творческого и поискового характера; оценивать действия субъектов социальной жизни с точки зрения социальных норм. формировать правильные и полные выводы.		
формулировать на основе приобретенных обществоведческих знаний собственные суждения и аргументы по определенным проблемам;	самостоятельно создавать алгоритмы познавательной деятельности для решения задач творческого и поискового характера; формировать правильные и полные выводы.	Устный опрос Тест Работа с учебником и конспектом Презентация	
подготавливать устное выступление, творческую работу по социальной проблематике;	пользоваться мультимедийными ресурсами и компьютерными технологиями для обработки, передачи, систематизации информации, создания баз данных, презентации результатов познавательной и практической деятельности; подготавливать устное выступление, творческую работу с использованием мультимедийных ресурсов.	Тест, Собеседование Устный опрос Работа с учебником и конспектом Презентация	Текущий контроль  Дифференцированный зачет.
<b>Знания:</b> биосоциальную сущность человека, основные этапы и факторы социализации личности, место и роль человека в системе общественных отношений;	выделять социальные качества личности, признаки деятельности человека, их отличий от поведения животных; находить биологические качества, свойственные человеку и животному; определять места и	Устный опрос Тест Работа с учебником и конспектом	Текущий контроль  Дифференцированный зачет.

	<p>роли человека в системе общественных отношений;          выявлять факторы социализации личности.          правильно выявлять отличия деятельности человека от поведения животных;</p>		
<p>тенденции развития общества в целом как сложной динамичной системы, а также важнейших социальных институтов;</p>	<p>определять понятия «общество», «социальный прогресс», «социальный регресс», «стагнация»;          выделять социальные институты общества;          отбирать факты, характеризующие тенденции развития общества;          определять факторы, характеризующие динамику развития системы.</p>	<p>Устный опрос          Тест          Работа с учебником и конспектом</p>	
<p>необходимость регулирования общественных отношений, социальные механизмы регулирования; сущность норм, правового</p>	<p>применять полученные знания для определения экономически рационального, правомерного и социально одобряемого поведения и порядка действий в конкретных ситуациях;          определять понятия «социальная норма», «девиантное поведение», «группа риска», «общественное мнение»;          выделять существенные признаки, характеризующие правовые нормы;          выявлять общие черты и различия</p>	<p>Устный опрос          Тест          Работа с учебником и конспектом</p>	

	правовых и социальных норм.		
особенности социально-гуманитарного познания;	определять понятия «познание», «знание», «практика», «истина» выделять основные этапы социально-гуманитарного познания и их особенности знать направления философских школ в подходах изучения процесса познания	Устный опрос Тест Работа с учебником и конспектом	

### 3 Фонд оценочных средств

#### 3.1.1. Перечень вопросов к дифференцированному зачету

1. Обществознание: структура, задачи, методы.
2. Природа человека.
3. Понятие человек, индивид, личность. Социализация: её этапы и уровни.
4. Девиантное поведение (причины и виды).
5. Ролевая теория личности.
6. Общество: определение, основные сферы, направления и формы развития.
7. Формационный и цивилизационный подходы к обществу.
8. Социальная стратификация. Критерии стратификации.
9. Исторические типы стратификации, современная стратификация.
10. Социальная мобильность: её виды. Определение маргиналии.
11. Социальные нормы и их виды.
12. Социальный контроль и его виды.
13. Социальные отношения.
14. Трудовые отношения.
15. Деятельность – способ существования людей.
16. Конфликт: характеристики и виды. Способы разрешения конфликтов.
17. Социальной общности и группы.
18. Этнические общности (виды, понятие национализма)
19. Семья как важнейший социальный институт.
20. Социальные институты: задачи, виды и функции.
21. Культура: виды, функции.
22. Наука и образование в современном мире.
23. Мораль, искусство и религия как элементы духовной культуры.
24. Государство: его признаки, структура и функции.
25. Гражданское общество и его значение.
26. Монархия: её виды, формы неограниченной монархии.
27. Отличие унитарного, федеративного и конфедеративного государств.
28. Структура и функции политической системы.
29. Политические режимы, их признаки.
30. Определение политической партии, её признаки, структура и функции.
31. Основные виды политических партий, их отличие от других политических институтов.
32. Глобальные проблемы современности.



### 3.12 Тестовые задания для проведения дифференцированного зачета

#### Вариант-1

##### Часть 1

1. Среди наук о человеке и обществе отдельные социальные институты, процессы, социальные группы и общности являются предметом изучения

- |               |                 |
|---------------|-----------------|
| 1) экономики  | 3) политологии  |
| 2) социологии | 4) правоведения |

2. Учащиеся колледжа проходят практику на предприятии, производящем электронное оборудование. Деятельность учащихся является примером деятельности

- |                                 |                              |
|---------------------------------|------------------------------|
| 1) материально-производственной | 3) ценностно-ориентировочной |
| 2) учебно-познавательной        | 4) социально-преобразующей   |

3. Верны ли следующие суждения об особенностях отдельных видов познания?

А. Не только научное познание, но и житейская мудрость может проявиться в проницательных выводах и предположениях.

Б. Здравый смысл не способен сформулировать проблему, обнаружить загадку, это свойственно исключительно научному познанию.

- |                   |                         |
|-------------------|-------------------------|
| 1) верно только А | 3) верны оба суждения   |
| 2) верно только Б | 4) оба суждения неверны |

4. Что включает механизм рыночного регулирования экономики?

- |                                      |  |
|--------------------------------------|--|
| 1) способы налогообложения           | 3) обеспечение высокого уровня потребления |
| 2) поддержку прибылей производителей | 4) свободное ценообразование               |

5. К характеристике политического режима относится термин

- 1) авторитаризм
- 2) президентская республика
- 3) федерация
- 4) конституционная монархия

6. Касты, сословия, классы – это

- 1) типы социальной стратификации
- 2) этапы развития государств в новое время
- 3) социальные группы, присущие средневековому обществу
- 4) элементы социального статуса личности

7. К внешней функции государства относится функция

- |                    |                  |
|--------------------|------------------|
| 1) культурная      | 3) политическая  |
| 2) дипломатическая | 4) экономическая |

8. Алексей учится на первом курсе юридического колледжа. Это означает, что он получает:

- 1) основное образование
- 2) полное (среднее) образование
- 3) среднее профессиональное образование
- 4) высшее профессиональное образование

9. Назовите понятие, являющееся общим для следующих слов и словосочетаний.

Господство закона во всех сферах общества; соблюдение прав граждан; взаимная ответственность государства и гражданина.

10. Верны ли следующие суждения о политических партиях?

А. Правящими политическими партиями являются все партии, получившие места в парламенте.

Б. Одной из функций политической партии является идеологическая.

- |                   |                         |
|-------------------|-------------------------|
| 1) верно только А | 3) верны оба суждения   |
| 2) верно только Б | 4) оба суждения неверны |

##### Часть 2

11. Соседка гражданки Д. постоянно вскрывала её почтовый ящик и читала присылаемые ей письма, а затем их содержание пересказывала соседям. Узнав об этом, гражданка Д. обратилась в суд. К какому виду ответственности будет привлечена соседка, нарушившая тайну переписки?

- 1) уголовной  
2) гражданской  
3) административной  
4) дисциплинарной

12. Найдите в приведенном ниже списки черты гражданского общества и укажите цифры под которыми они обозначены:

- 1) экономическая самостоятельность граждан  
2) господство одной идеологии  
3) правовое оформление и государственная защита прав и свобод граждан  
4) невмешательство государства в личную жизнь граждан  
5) господство государства над обществом.

13. Запишите пропущенное слово в ряду  
Виды этносов: Род, племя, нация, .....? .....

14. Ниже приведён ряд терминов. Все они, за исключением одного, относятся к понятию «субъекты политической деятельности».

*Государство, политические партии, политический процесс, общественные движения, политические лидеры, граждане.*

Найдите и укажите термин, относящийся к другому понятию.

15. Дайте определение понятию государственный бюджет.

16. Запишите слово, пропущенное в таблице.

Банковская система в РФ

Уровни банков	Одна из основных функций
Центральный банк	Поддерживает устойчивость рубля
	Осуществляет приём вкладов от населения

17. Установите соответствие между видами норм и их характеристиками:

*ХАРАКТЕРИСТИКИ НОРМ*

*ВИДЫ НОРМ*

А – правила, сохраняющиеся на протяжении веков и указывающие, как вести себя в повседневной жизни

Б – детальные правила вежливого поведения

В – правила, относящиеся к широкому кругу социальных явлений и поддерживаемые силой общественного мнения

Г – правила, обязательные для исполнения и опирающиеся на силу государственного принуждения

18. Установите соответствие между понятиями и характеристиками:

Характеристика

Понятие

А) отдельно взятый представитель человеческого рода;

Б) человек в комплексе его уникальных черт;

В) человек, способный делать сознательный выбор;

Г) человек, активно осваивающий и целенаправленно преобразующий природу и самого себя.

- 1) этикет  
2) традиция  
3) закон  
4) обычай
1. Личность  
2. Индивид  
3. Индивидуальность.

### Часть 3

19. Сравните три ситуации:

- 1) ураганный ветер валит в лесу деревья;  
2) животное подрывает корни деревьев, чтобы добраться до плодов;  
3) лесорубам дано задание с помощью современной техники, расчистить делянку.

К какой из этих ситуаций можно применить понятие деятельность? Приведите два аргумента в обоснование своего вывода.

20. Назовите любые три функции государства и раскройте каждую из них на примере.

## Вариант 2

### Часть 1

#### 1. Деятельность человека в отличии от поведения животных

- 1) носит узко специализированный характер
- 2) направлена на удовлетворение физиологических потребностей
- 3) предваряется целеполаганием
- 4) всегда носит индивидуальный характер

#### 2. Что характерно для предприятия любой формы собственности?

- 1) обладает экономической самостоятельностью
- 2) выплачивает налоги
- 3) имеет право выпускать ценные бумаги
- 4) привлекает работников управлению

#### 3. Верны ли следующие суждения об оценке положения человека в обществе

- А. Авторитет – это оценка обществом социальных позиций, занимаемых личностью.  
Б. Престиж – это степень признания окружающими личных и деловых качеств человека

- 1) верно только А
- 2) верно только Б
- 3) верны оба суждения
- 4) оба суждения неверны

#### 4. Условием успешности рыночного регулирования экономики является

- 1) постоянный рост объёма производства
- 2) многообразие форм собственности
- 3) устранение неравенства доходов потребителей
- 4) стабильность цен

#### 5. Наука отражает мир в

- 1) понятиях и терминах
- 2) художественных образах
- 3) символах веры
- 4) обыденных представлениях

#### 6. Классовый тип социальной стратификации

- 1) присущ европейскому средневековому обществу
- 2) характерен для древневосточной цивилизации
- 3) носит универсальный характер
- 4) свойственен индустриальному обществу

#### 7. В книге «Юности честное зерцало» молодым дворянам рекомендовалось чистить, ногти, мыть руки, «не дуть в ушное». Это примеры

- 1) норм этикета
- 2) норм морали
- 3) традиций
- 4) народной мудрости

#### 8. Выберите понятие, которое является обобщающим для всех остальных понятий представленного ниже ряда, и запишите цифру, под которой оно указано.

- 1) социальная группа;
- 2) первичная группа;
- 3) неформальная группа;
- 4) этническая общность;

#### 9. Назовите понятие, которое является общим для слов и словосочетаний.

Уважение к старшим по возрасту; соблюдение правил дорожного движения; украшение новогодней елки. общественный класс.

#### 10. По какому признаку политические партии делятся на правящие и оппозиционные?

- 1) организационному
- 2) отношению к существующей власти
- 3) идеологическому
- 4) месту в политическом спектре

### Часть 2

#### 11. Установите соответствие между понятиями и характеристиками:

Характеристика

Понятие

- А) отдельно взятый представитель человеческого рода;  
 Б) человек в комплексе его уникальных черт;  
 В) человек, способный делать сознательный выбор;  
 Г) человек, активно осваивающий и целенаправленно преобразующий природу и самого себя.

1. Личность
2. Индивид
3. Индивидуальность.

**12. Установите соответствие:**

- |                                      |                              |
|--------------------------------------|------------------------------|
| 1. Социальные потребности человека   | а) иметь хорошую семью       |
| 2. Духовные потребности человека     | б) иметь добрую славу о себе |
| 3. Материальные потребности человека | в) иметь удобное жильё       |

**13. Дайте определение понятию дееспособность.**

**14. Найдите в приведенном ниже списке признаки, характеризующие право. Запишите цифры, под которыми они указаны**

- 1) формируется и поддерживается государством
- 2) существует как в устной форме, так и в письменной форме
- 3) за нарушение правовых норм следуют меры общественного воздействия
- 4) относится к нормативной системе общества
- 5) определяет границы должного поведения людей

**15. Вставьте пропущенное слово:**

Правление народа, избранное народом и для народа, *называется* .....?....

**16. Ниже приведён ряд терминов. Все они, за исключением одного, относятся к понятию «структура деятельности».**

*Субъект, цель, средства, индивид, объект, результат*

Найдите и укажите термин, относящийся к другому понятию.

**16. Найдите в приведённом списке черты, свойственные народной культуре.**

**Запишите цифры, под которыми они указаны**

- 1) авторство часто не определено
- 2) носит преимущественно коммерческий характер
- 3) не требует специальной подготовки для своего восприятия
- 4) появилась раньше других форм культуры
- 5) рассчитана на узкий круг ценителей

**17. Запишите слово, пропущенное в таблице.**

Государственная власть в РФ

Ветви власти	Высшие органы государственной власти РФ
Законодательная	
Исполнительная	Правительство РФ
Судебная	Суды РФ

**18. Установите соответствие между правоотношениями и отраслями права, которые они регулируют: к каждой позиции, данной в первом столбце, подберите соответствующую позицию из второго столбца.**

Правоотношения

- А) заключена сделка
- Б) приняты поправки в федеральный закон
- В) подписан коллективный договор
- Г) гражданин вступил в права наследника
- Д) президент подписал указ о помиловании

Отрасли права

- 1) гражданское право
- 2) государственное право
- 3) трудовое право

**Часть 3**

**19. В чем выражается взаимосвязь социальных статусов и ролей. Покажите ее на конкретных примерах.**

**20.** Вам предстоит подготовить ответ по теме «Человек как духовное существо». Составьте план, в соответствии с которым Вы будете освещать эту тему. План должен содержать не менее трех пунктов.

### Вариант-3

#### Часть 1

**1. Усиление взаимосвязи государств и народов в современном мире выступает проявлением тенденции**

- |                 |                   |
|-----------------|-------------------|
| 1) глобализации | 3) информатизации |
| 2) модернизации | 4) демократизации |

**2. Какая наука изучает происхождение и содержание моральных норм**

- |                |                      |
|----------------|----------------------|
| 1) этика       | 3) литературоведение |
| 2) лингвистика | 4) эстетика          |

**3. Верны ли следующие суждения об особенностях человека и его действий**

А. Индивидуальные особенности человека напрямую зависят от климатических условий места его проживания

Б. Действия людей вытекают из их потребностей и интересов

- |                   |                         |
|-------------------|-------------------------|
| 1) верно только А | 3) верны оба суждения   |
| 2) верно только Б | 4) оба суждения неверны |

**4. К внешней функции государства относится функция**

- |                    |                  |
|--------------------|------------------|
| 1) культурная      | 3) политическая  |
| 2) дипломатическая | 4) экономическая |

**5. Конкуренция производителей позволяет**

- 1) обеспечивать постоянный рост их доходов
- 2) устранять неравенство доходов населения
- 3) уравнивать спрос и предложение
- 4) регулировать налогообложение

**6. Целью правового государства является**

- 1) развитие механизмов, сдерживающих инфляцию
- 2) создание вертикали власти
- 3) формирование правовой культуры общества
- 4) создание законодательной системы

**7. Доход, богатство, образование, престиж в своей совокупности являются**

- 1) показателями общественного прогресса
- 2) проявлениями социальной мобильности
- 3) критериями социальной стратификации
- 4) материалом общественного богатства

**8. Социальный статус личности – это**

- 1) поведение, ожидаемое от индивида
- 2) положение человека в обществе
- 3) оценка занимаемой индивидом позиции
- 4) характеристика социальных качеств личности

**9. Назовите понятие, которое является общим для слов и словосочетаний.**

Господство закона во всех сферах общества; соблюдение прав граждан; взаимная ответственность государства и гражданина.

**10. Выберите правильный ответ. К функциям прокуратуры не относится**

- 1) надзор за соблюдением прав и свобод человека и гражданина
- 2) вынесение судебных решений и приговоров

- 3) координация деятельности правоохранительных органов по борьбе с преступностью  
 4) участие в рассмотрении уголовных, гражданских, административных дел

## Часть 2

### 11. Верны ли следующие суждения о социальных группах?

А. Любая социальная группа – это коллектив непосредственно взаимодействующих друг с другом людей

Б. Одним из критериев различия в обществе больших социальных групп является размер богатства, и форма получения дохода

- 1) верно только А  
 2) верно только Б  
 3) верны оба суждения  
 4) оба суждения неверны

### 12. Дайте определение понятию образование.

### 13. Верны ли следующие суждения о производстве?

А. Разделение труда способствует повышению его производительности

Б. Росту объёмов производства способствует увеличение налогов на производителя

- 1) верно только А  
 2) верно только Б  
 3) верны оба суждения  
 4) оба суждения неверны

14. . Ниже приведён ряд терминов. Все они, за исключением одного, относятся к понятию «субъекты политической деятельности».

*Государство, политические партии, политический процесс, общественные движения, политические лидеры, граждане.*

### 15. Вставьте пропущенное слово:

Люди, принадлежащие к одной .....?....., говорят на одном языке, объединены общностью экономических связей, территории, культуры.

16. Ниже приведён ряд терминов. Все они, за исключением одного, относятся к понятию «собственность»

*Национализация, аренда, квалификация, имущество, дивиденд, ценные бумаги, владение*

Найдите и укажите термин, относящийся к другому понятию.

17. . Найдите в приведённом списке черты, свойственные народной культуре.

Запишите цифры, под которыми они указаны

- 1) авторство часто не определено  
 2) носит преимущественно коммерческий характер  
 3) не требует специальной подготовки для своего восприятия  
 4) появилась раньше других форм культуры  
 5) рассчитана на узкий круг ценителей

### 18. Запишите слово, пропущенное в таблице.

Судебная ветвь власти в Российской Федерации

Виды судов	Роль в судебной системе
	Высший судебный орган по гражданским и уголовным делам
Высший Арбитражный суд	Высший судебный орган по решению экономических споров

## Часть 3

19. Раскройте на двух примерах взаимосвязь природы и общества.

20. Проиллюстрируйте тремя примерами единство морали и права.

## Вариант 4

### Часть 1

**1. Укажите пример отрицательного последствия воздействия общества на природу**

- 1) массовая вырубка лесов
- 2) налаживание производства «экологически чистых» автомобилей
- 3) ограничение экспорта природных ресурсов
- 4) использование технологий, позволяющих уменьшить выброс вредных веществ

**2. К духовной жизни человека не относится**

- 1) реформирование общества
- 2) формирование образцов поведения
- 3) возрождение художественных промыслов
- 4) распространение эстетических идеалов

**3. Верны ли следующие суждения о рынке?**

- А. Рынок не способен решать ряд задач, значимых для общества.  
Б. Рынок способен решать главные экономические проблемы.

- 1) верно только А
- 2) верно только Б
- 3) верны оба суждения
- 4) оба суждения не верны

**4. Безработным в соответствии с законодательством РФ, признается человек**

- 1) не имеющий работы и заработка
- 2) зарегистрированный в службе занятости для поиска подходящей работы
- 3) готовый приступить к работе
- 4) обладающий всеми перечисленными чертами

**5. Верны ли следующие суждения о социальной роли?**

- А. Социальная роль-это то, что ожидается в данном обществе от всякого человека.  
Б. Социальная роль- это определенная позиция человека в социальной группе или обществе.

- 1) верно только А
- 2) верно только Б
- 3) верны оба суждения
- 4) оба суждения не верны

**6. К признакам преступления относится**

- 1) наличие свидетельских показаний
- 2) предумышленность деяния
- 3) нежелание совершившего деяние раскаиваться
- 4) наличие вины

**7. Верны ли следующие суждения о политической власти?**

А. Политическая власть осуществляется только в рамках государства.

Б. Политическая власть осуществляется в рамках партий, профсоюзов, международных организаций

- 1) верно только А
- 2) верно только Б
- 3) верны оба суждения
- 4) оба суждения не верны

**8. Для обозначения перехода человека из одной социальной позиции в другую служит понятие**

- 1) социальная адаптация
- 2) социальная мобильность
- 3) социальный статус
- 4) социальная роль

**9. Назовите понятие, которое является общим для слов и словосочетаний.**

Голод, карьера, слава, чтение.

**10. Верны ли следующие суждения о функциях Банка России?**

- А. Основной целью деятельности Банка России является получение прибыли.  
Б. Важнейшая задача Банка России состоит в защите и обеспечении устойчивости рубля.

- 1) верно только А
- 2) верно только Б
- 3) верны оба суждения
- 4) оба суждения не верны

### Часть 2

**11. Укажите правильную последовательность этапов развития этноса.**

- 1) начало формирования нации
- 2) объединение племен в союзы
- 3) возникновение народности
- 4) развитие национально-патриотических и национально-освободительных движений
- 5) формирование племени

**12. Установите соответствие между правоотношениями и отраслями права, которые они регулируют: к каждой позиции, данной в первом столбце, подберите соответствующую позицию из второго столбца.**

Правоотношения

- А) заключена сделка
- Б) приняты поправки в федеральный закон
- В) подписан коллективный договор
- Г) гражданин вступил в права наследника
- Д) президент подписал указ о помиловании

Отрасли права

- 1) гражданское право
- 2) государственное право
- 3) трудовое право

**13. Ниже приведён ряд терминов. Все они, за исключением одного, относятся к понятию «субъекты политической деятельности».**

*Государство, политические партии, политический процесс, общественные движения, политические лидеры, граждане.*

**14. Дайте определение понятию трудовое право.**

**15. Установите соответствие между чертами политических режимов и их типами: к каждой позиции, данной в первом столбце, подберите соответствующую позицию из второго столбца.**

**ЧЕРТЫ ПОЛИТИЧЕСКИХ РЕЖИМОВ**

- А) оппозиция допускается, но находится под строгим контролем;
- Б) правовое государство;
- В) полный контроль государства за всеми и каждым;
- Г) подавление любой оппозиции;
- Д) равенство всех перед законом;
- Е) насаждение единой идеологии.

**ТИПЫ**

**ПОЛИТИЧЕСКИХ РЕЖИМОВ**

- 1) демократический
- 2) авторитарный
- 3) тоталитарный

**16. Найдите в приведенном списке характеристики, присущие любому налогу. Запишите цифры под которыми они указаны**

- 1) обязательность уплаты
- 2) безвозмездность
- 3) пропорциональность доходу
- 4) возвратный характер
- 5) законодательное установление

**17. Ниже приведен ряд терминов. Все они за исключением одного относятся к понятию «биологические потребности человека».**

*Воспроизводство рода, питание, дыхание, движение, общение, отдых.*

**Найдите и укажите потребность, относящуюся к другому понятию.**

**18. Найдите в приведенном списке отличительные черты командной экономики. Запишите цифры, под которыми они указаны**

- 1) преобладание частной собственности
- 2) директивное планирование
- 3) жесткая централизация управления
- 4) свободное ценообразование
- 5) преобладание государственной собственности

**Часть 3**

**19.** 17-летний юноша на свою первую стипендию купил три диска с записями его любимой музыкальной группы. Разрешения родителей при этом он не спросил. Имел ли юноша юридическое право на эту покупку? К какому источнику права нужно обратиться, чтобы найти ответ на этот вопрос? Какой дееспособностью он обладает?



**20.** Покажите на конкретном примере, к каким экономическим последствиям приводит принудительное установление государством цен на товары ниже рыночных. Укажите два последствия.

**Условия выполнения задания.**

**Место выполнения задания:**

учебная аудитория.

**Время на подготовку и выполнение**

подготовка \_\_\_10\_\_\_ мин.;

выполнение \_1\_ час \_\_\_00\_ мин.;

оформление и сдача \_\_\_10\_\_\_ мин.;

всего \_1\_ час \_\_\_20\_\_\_ мин.

**Критерии оценки**

- **Часть 1** дифференцированного зачета содержит 10 заданий, задания с 1-8 оцениваются в 1 балл; задания 9 и 10 оцениваются в 2 балла.

Задания, состоящие из вопроса и 4 вариантов ответа к нему из которых требуется выбрать один правильный; Максимальный балл – 12 баллов.

- **Часть 2** дифференцированного зачета содержит 8 заданий. Количество баллов, выставаемых за выполнение части 2 зависит от правильности ответа.

Полностью правильное выполнение заданий части 2 оценивается в 3 балла, частичное выполнение – в 2 балла. Максимальный балл – 24 балла.

- **Часть 3** дифференцированного зачета содержит 2 задания. Выполнение данной части требует наиболее подробного, развернутого ответа. Количество баллов, выставаемых за выполнение части 3 зависит от полноты и правильности ответа. Полностью правильное выполнение заданий части 3 оценивается в 5 баллов, частичное выполнение (дан правильный ответ, но приведен один аргумент – в 4 балла. Дан правильный ответ на вопрос 1 балл. Ответ неправильный 0 баллов. Допускаются формулировки ответа отличные от эталонов, но не искажающие его смысла. Максимальный балл – 10 баллов

Для принятия решения об освоении учебной дисциплины обучающийся должен набрать не менее 70-80 % и соответствует удовлетворительной оценке, если обучающийся выполнил правильно задание от 81 до 90%, то выставляется оценка «хорошо», а от 91 до 100% - «отлично».

Оценка	Критерии	Примечания
«Отлично»	42 - 46 баллов	
«Хорошо»	37 - 41 баллов	
«Удовлетворительно»	32 - 36 баллов	
«Неудовлетворительно»	менее 32	

Ответы.

Вариант – 1

№ вопроса	Ответ
1	2
2	2
3	1
4	2
5	1
6	1
7	1
8	3
9	Признаки правового государства
10	2
11	2
12	134
13	народность
14	Политический процесс
15	Ежегодный финансовый план доходов и расходов государства.
16	Сберегательный банк
17	1-б, 2-а, 3-г, 4-в
18	1-в, 2-а, 3-б, г
19	Понятие «деятельность» применимо только к третьей ситуации. Именно в этой ситуации имеет место целеполагание, лесорубы целенаправленно применяют искусственно созданные объекты-орудия труда.
20	Экономическая функция (принятие Государственной Думой государственного бюджета) Социальная функция (принятие закона о реформе пенсионной системы) Правовая функция (принятие Уголовного кодекса)

Вариант – 2

№ вопроса	Ответ
1	4
2	2
3	4
4	2
5	1
6	4
7	1
8	1
9	Социальная норма
10	<b>2</b>
11	1-в, 2-а, 3-б, г
12	А-1, б-2, в-3
13	Способность самостоятельно, через осознанные действия, осуществлять права и нести обязанности
14	145
15	демократией
16	134
17	Федеральное Собрание
18	1-аг, 2- БД, 3-в
19	В соответствии с занимаемым статусом человеку предписываются (от него

	ожидаются) определенные модели (типы) поведения. Например, от студента ожидают освоения учебных дисциплин, предусмотренных программой обучения. От руководителя предприятия- ответственных решений, заботы о членах коллектива
20	Например, 1. Духовный мир человека: знания, вера, чувства, стремления. 2. Мораль, ценности, идеалы человека. 3. Мироззрение и его роль в жизни человека.

### Вариант – 3

№ вопроса	Ответ
1	1
2	1
3	2
4	4
5	3
6	4
7	3
8	2
9	Признаки правового государства
10	2
11	2
12	Процесс целенаправленного воздействия, обучающего на обучаемого с целью привития последнему новых для него знаний
13	2
14	1
15	3
16	нации
17	134
18	Верховный Суд
19	Человек не только социальное, но и биологическое существо, а, следовательно, является частью живой природы. Из природной среды общество черпает необходимые вещественно-энергетические ресурсы для своего развития. Деградация природной среды ведет к ухудшению здоровья людей, к снижению качества их жизни.
20	У норм морали и права единый объект регулирования -общественные отношения. Как нормы морали, так и нормы права исходят из общества. Нормы морали и права имеют сходную структуру.

### Вариант 4

№ вопроса	Ответ
1	1
2	1
3	3
4	4
5	1
6	4
7	2
8	2
9	потребности
10	2

11	52314
12	1-аг, 2- б,д, 3-в
13	Политический процесс
14	Отрасль права, регулирующая отношения в процессе трудовой деятельности.
15	А-2 б-1 в-3 г-3 д-1 е-3
16	125
17	общение
18	235
19	1) юноша имел право на совершение данной покупки; 2) Указан Гражданский кодекс РФ, к которому нужно обратиться за ответом; 3) Указано, что 17-летний юноша обладает частичной дееспособностью.
20	Появление товарного дефицита, рост теневой экономики, оживление спекуляции. В качестве примера может быть использована ситуация в нашей стране конца 80-х годов, когда власти с помощью введения всевозможных карточек, талонов пытались ограничить спрос и сдержать рост цен.

### 3.2 Первичный (входящий) контроль по учебной дисциплине.

#### Вариант 1

##### 1. Закончите определение «общество – это...»

- А. Определенная группа людей, связанных обычно определенными интересами.
- Б. Любая совокупность исторически сложившихся форм совместной деятельности людей.
- В. Обособившаяся от природы, но тесно связанная с ней часть материального мира, которая состоит из индивидуумов, обладающих волей и сознанием, и включает в себя способы взаимодействия людей и формы их объединения.
- Г. Правильны все вышеперечисленные определения.

##### 2. Закончите определение «Земная оболочка, охваченная жизнью – это...»

- А. Ноосфера.
- Б. Природа.
- В. Биосфера.

##### 3. К основным признакам общества относят:

- А. Этап исторического развития.
- Б. Общественные отношения.
- В. Природные условия.

##### 4. Как называются науки, изучающие общественную жизнь:

- А. Специальные науки.
- Б. Естественные науки.
- В. Общественные науки.

##### 5. К критериям истины относится:

- А. Количество людей, придерживающихся данного мнения.
- Б. Непротиворечивость суждения всем предшествующим.
- В. Возможность подтверждения этого суждения на практике.

##### 6. Из приведенных положений наиболее полно раскрывает понятие «познание мира»:

- А. Научная деятельность человека.
- Б. Процесс социального наблюдения человека за окружающим миром.
- В. Высокая форма отражения действительности.

##### 7. Отношения природы и общества состоят в том, что:

- А. Общество не зависит от природы.
- Б. Общество не влияет на природу.
- В. Общество и природа взаимосвязаны.

##### 8. Какое государственное устройство предпочитал древнегреческий философ Платон?

- А. Аристократию.
- Б. Деспотию.
- В. Демократию

**9. Как назвал свою книгу об идеальном государстве Т.Мор:**

- А. «Об общественном договоре».
- Б. «Утопия»
- В. «Город солнца».

**10. Исторический тип общества, основанный на определенном способе производства, по определению Маркса, это:**

- А. Базис.                      В. Надстройка.
- Б. Цивилизация.      Г. Общественно-экономическая формация.

**11. Цивилизация – это \_\_\_\_\_**

**12. Какая из ступеней является исключительно человеческой:**

- А. Чувственное              Б. Рациональное              В. Практика

## Вариант 2

**1. К числу основных сфер общества относится:**

- А. Партийная система.
- Б. Класс производителей.
- В. Экономика.

**2. Из перечисленного к важнейшим институтам общества не относится:**

- А. Мораль.
- Б. Семья.
- В. Природная среда обитания.

**3. К наукам, изучающим общество, не относится:**

- А. Политология.
- Б. История.
- В. Социология.
- Г. Генетика.

**4. Переход от низшего к высшему, от простого к сложному:**

- А. Регресс
- Б. Прогресс
- В. Цикл

**5. Закончите высказывание: «Главным критерием истины является \_\_\_\_\_».**

**6. Что такое общественный прогресс:**

- А. Переход от высшего к низшему.
- Б. Неизменность общественной жизни.
- В. Переход от низшего к высшему.

**7. Закончите фразу: «В философии достоверное, правильное знание называется \_\_\_\_\_».**

**8. По мнению Аристотеля, правления большинства в интересах общей пользы – это...**

- А. Демократия.
- Б. Политика.
- В. Аристократия.

**9. Кто из мыслителей развивал теорию общественного договора и разделения властей:**

- А. Адам Смит, Д.Рикардо.
- Б. Ш.Л.Монтескье, Дж.Локк.
- В. Шарль Фурье, Р. Оуэн.

**10. Цивилизация – это...**

- А. Совокупность материальных, духовных и нравственных средств, которыми обладает данное общество в данный исторический период времени.
- Б. Ступень (стадия) общественного развития, которая приходит на смену периоду варварства.
- В. Качественная специфика (своеобразие материальной, духовной, социальной жизни) группы стран, народов на определенном этапе развития.

Г. Правильно все перечисленное.

11. Процесс становления и развития общества – это \_\_\_\_\_.

12. Образ мышления, мировосприятия, присущий индивиду или группе:

А. Регресс

Б. демократия

В. Менталитет

### Критерии оценки.

За правильный ответ на вопросы или верное решение задачи выставляется положительная оценка – 1 балл.

За не правильный ответ на вопросы или неверное решение задачи выставляется отрицательная оценка – 0 баллов.

Для принятия решения об освоении учебной дисциплины обучающийся должен набрать не менее 70 - 50 % и соответствует удовлетворительной оценке, если обучающийся выполнил правильно задание от 81 до 90%, то выставляется оценка «хорошо», а от 91 до 100% - «отлично»

Оценка	Критерии	Примечания
«Отлично»	11-12	
«Хорошо»	9 - 10	
«Удовлетворительно»	7 - 8	
«Неудовлетворительно»	менее 7	

### Ответы.

#### 1 вариант

1	Г
2	А
3	Б
4	В
5	В
6	В
7	В
8	А
9	Б
10	Г
11	- историко-философское значение — единство исторического процесса и совокупность материально-технических и духовных достижений человечества в ходе этого процесса (человеческая цивилизация в истории Земли); - стадия всемирного исторического процесса, связанная с достижением определённого уровня социальности (стадия саморегуляции и самопроизводства при относительной независимости от природы дифференцированности общественного сознания); - локализованное во времени и пространстве общество. Локальные цивилизации являются целостными системами, представляющими собой комплекс экономической, политической, социальной и духовной подсистем и развивающиеся по законам витальных циклов [1].
12	Б

**2 вариант**

1	В
2	В
3	Г
4	Б
5	практика
6	В
7	истина
8	А
9	Б
10	Г
11	социогенез
12	В

**3.3 Задания для текущего контроля по учебной дисциплине по темам.**

**Контрольная работа № 1 «Природа человека, врожденные и приобретенные качества»**

**I. Тест**

1. Наука, изучающая языки – это...

- |               |                 |
|---------------|-----------------|
| А. филология; | В. лингвистика; |
| Б. риторика;  | Г. политология. |

2. Социология – это наука...

- |                                      |                             |
|--------------------------------------|-----------------------------|
| А. об обществе;                      | В. о поведении;             |
| Б. о воспитании и обучении человека; | Г. об ораторском искусстве. |

3. целостность социальных свойств человека, продукт общественного развития и включения индивида в систему социальных отношений – это...

- |              |                      |
|--------------|----------------------|
| А. индивид;  | В. характер;         |
| Б. личность; | Г. индивидуальность. |

4. Врожденным свойством личности является –

- |                 |              |
|-----------------|--------------|
| А. психика;     | В. характер; |
| Б. темперамент; | Г. мышление. |

5. объективная нужда человека в чем-либо – это...

- |                   |                 |
|-------------------|-----------------|
| А. общение;       | В. потребности; |
| Б. существование; | Г. права.       |

**II. Дайте характеристику классификации потребностей по объекту (расписать физиологические, материальные, социальные и т.д.)**

**III. Прочитайте приведенный ниже текст, каждое положение которого пронумеровано.**

- (1)Преуменьшение опасности новой мировой войны в современных условиях неоправданно.  
 (2)По официальным сведениям на Земле насчитывается около 70 тысяч единиц ядерного оружия.  
 (3)Проведенные расчеты показывают, что этот арсенал способен полностью уничтожить жизнь на планете. (4)Считаем, что обращение к мировому сообществу с призывом к разоружению крайне необходимо.

**Определите, какие положения текста носят**

- А) фактический характер                      Б) характер оценочных суждений

Полученный результат запишите в таблицу

1	2	3	4

**II. Прочитайте приведенный ниже текст, в котором пропущен ряд слов.**

Выберите из предлагаемого списка слова, которые необходимо вставить на место пропусков.

Деятельность, направленная только на достижение результата взаимодействия Ж) по (ре)близкое ее  
 Б) держит свое внимание и \_\_\_\_\_ Д) (2) производят в интересах людей. Деятельность характеризуется  
 В) направлением на создание тог Б) сознательность природе, на \_\_\_\_\_ И) (1) продукт  
 материальной культуры. В данной ниже таблице указаны номера пропусков. Запишите под каждым номером букву,  
 Деятельность всегда связана с удовлетворением потребности (4) и реализуется ради ее  
 удовлетворения. Деятельность проявляется в различных сферах общества 6. Ей свойственны  
 такие черты, как \_\_\_\_\_ (5), продуктивность, общественный характер. Она включает в себя  
 цель, средства, \_\_\_\_\_ (6), а сам процесс деятельности обычно состоит из ряда действий или  
 поступков.

**Найдите в приведенном ниже списке социальные потребности запишите цифры, под которыми они указаны в именительном падеже. Каждое слово (словосочетание) может быть использовано только один раз.**

- |  |                                       |
|--|---------------------------------------|
| 1) иметь хорошую еду                   | 4) пользоваться достижениями культуры |
| 2) пользоваться уважением в коллективе | 5) иметь хорошую репутацию            |
| 3) дышать чистым воздухом              | 6) иметь теплое жилье                 |

**Ответ:** \_\_\_\_\_.

#### IV. Прочитайте текст и выполните задание.

Теперь уже стало бесспорной истиной, что общение так же необходимо ребенку, как и пища. Малыш, который получает полноценное питание и хороший медицинский уход, но лишен постоянных контактов со взрослым, плохо развивается не только психически, но и физически: он не растёт, худеет, теряет интерес к жизни.

Если продолжить сравнение с пищей, то можно сказать, что общение может быть не только здоровым, но и вредоносным. Плохая пища отравляет организм; неправильное общение «отравляет» психику ребенка, ставит под удар его психологическое здоровье, эмоциональное благополучие, а впоследствии, конечно, и его судьбу.

«Проблемные», «трудные», «непослушные» и «невозможные» дети, так же, как дети «с комплексами», «забытые» или «несчастливые» - всегда результат неправильно сложившихся отношений в семье.

Мировая практика психологической помощи детям и их родителям показала, что даже очень трудные проблемы воспитания вполне разрешимы, если удастся восстановить благоприятный стиль общения в семье.

Основные черты этого стиля определились в результате огромной работы психологов-гуманистов, теоретиков и практиков. Один из основателей гуманистической психологии - известный американский психолог Карл Роджерс - назвал его «лично-центрированным», то есть ставящим в центр внимания личность того человека, с которым ты сейчас общаешься.

Гуманистический подход к человеку и человеческим взаимоотношениям <...> противостоит авторитарному стилю воспитания детей, который долгое время бытовал в наших школах и семьях. Гуманизм в воспитании основан прежде всего на понимании ребенка - его нужд и потребностей, на знании закономерностей его роста и развития его личности.

[...]из поколения в поколение происходит социальное наследование стиля общения: большинство родителей воспитывают своих детей так, как их самих воспитывали в детстве.

(Ю.Б. Гиппенрейтер)

**Задание.** Автор сравнивает общение с пищей. Укажите, ссылаясь на текст, два аспекта этого сравнения.

#### Критерии оценки:

- оценка «отлично» выставляется обучающемуся, если выполнено не менее 90 % предложенных заданий.....;
- оценка «хорошо» ... если выполнено не менее 80 % предложенных заданий
- оценка «удовлетворительно» выполнено не менее 70 % предложенных заданий;
- оценка «неудовлетворительно» если выполнено не менее 60 % предложенных заданий



## Контрольная работа № 2 «Общество как сложная система»

### Вариант 1

#### Задание № 1 Тест

1. *Общество в широком смысле слова – это:*

- а) территория обитания людей;
- б) история человечества;
- в) совокупность форм объединения людей;
- г) производительные силы

2. *Какое общество называется традиционным:*

- а) индустриальное;
- б) доиндустриальное;
- в) постиндустриальное;
- г) аграрное.

3. *Центральным органом координации действий мирового сообщества выступает:*

- а) Европейское Сообщество;
- б) Мировой экономический банк;
- в) ЮНЕСКО;
- г) ООН

4. *Продолжите ряд названий сфер общественной жизни:*

- а) экономическая;
- б) социальная;
- в) ...
- г) ...

5. *Даны высказывания:*

А) *Природа и общество неразрывно взаимосвязаны.*

Б) *Природа – это основа, на которой возникло и развивается общество.*

*Из высказываний А и Б верно:*

- а) только А;
- б) только Б;
- в) и А, и Б;
- г) ни А, ни Б.

6. *К социальной сфере жизни общества непосредственно относится:*

- а) создание новой биржи;
- б) рост числа верующих;
- в) ратификация международного договора;
- г) введение нового налога.

7. *К глобальным проблемам современности не относится:*

- а) сокращение разрыва в уровне экономического развития между развитыми странами Запада и странами «третьего мира»;
- б) сохранение монархии в некоторых странах;
- в) борьба с наркоманией;
- г) предотвращение угрозы мировой войны;

8. *Какое положение не характеризует многообразия современного мира:*

- а) наличие глобальных проблем;
- б) уровень экономического развития;
- в) многонациональный состав государств;
- г) геополитические интересы.

9. *Выберите неверное суждение о глобальных проблемах современности:*

- а) их существование указывает на всемирную общность людей;
- б) в современном мире локальные противоречия могут приобрести глобальный характер;
- в) глобальные проблемы взаимосвязаны;
- г) глобальные проблемы – неизменный спутник всей истории человечества.

10. *Ответьте «да» или «нет».*

- а) *Чем ближе к современности, тем сильнее сжимается спираль исторического времени, общество развивается быстрее, динамичнее.*

- b) *Еще 200 лет назад трудно было представить, что проживающие на Земле люди будут объединены в какую-то единую систему.*
- c) *Экономическая сфера включает четыре главных вида деятельности: производство, распределение, обмен и потребление.*
- d) *Самый древний способ пропитания – земледелие.*

## Задание № 2

Дайте определение следующим терминам:

1. *Общественные отношения*
2. *правоотношение*
3. *юридическое лицо*
4. *индустриализация*
5. *реформа*
6. *регресс*

## Задание № 3

**С каким продолжением фразы вы согласны? (дайте развернутый ответ)**

*«Жизнь будет прожита лучше, если...»*

- A) *не искать в ней смысла, не усложнять ее поиском цели своей жизни, «плыть по течению»;*
- B) *человек ставит перед собой жизненную цель большой общественной важности и добивается ее осуществления».*

## Вариант № 2

### Задание № 1 тест

*1. Общество в широком смысле слова – это:*

- a) *территория обитания людей;*
- б) *история человечества;*
- в) *совокупность форм объединения людей;*
- г) *производительные силы.*

*2. Переходом от какого общества (типа хозяйства) к какому служит социалистическая революция:*

- a) *от охоты и собирательства к земледелию;*
- б) *от земледелия к индустриальному обществу;*
- в) *от традиционного к современному;*
- г) *от капиталистического к социалистическому*

*3. Фундаментом социального прогресса выступает:*

- a) *духовный прогресс;*
- б) *технический прогресс;*
- в) *интеллектуальный прогресс;*
- г) *политический прогресс.*

*4. В аграрном обществе в отличие от индустриального:*

- a) *происходит быстрое улучшение орудий труда сельского хозяйства;*
- б) *повышенное внимание уделяется соблюдению традиций;*
- в) *господствуют рыночные отношения;*
- г) *преобладает промышленное производство.*

*5. К духовной сфере жизни общества относится:*

- a) *принятие Кодекса законов о труде;*
- б) *введение правил, облегчающих открытие предприятий малого бизнеса;*
- в) *проведение поэтического конкурса;*
- г) *рост городского населения.*

*6. Глобальные проблемы современности характеризует:*

- a) *их взаимообусловленность;*
- б) *автономность решения каждой из них;*

- в) ограниченность вопросами экономического и политического характера;
- г) их связь только с развитием стран «третьего мира».

7. *Человек как участник общественных отношений и сознательной деятельности – это:*

- а) индивид;
- б) субъект;
- в) индивидуальность;
- г) личность.

8. *Одной из основных сфер жизни общества является:*
- а) производительные силы общества;
  - б) духовная культура общества;
  - в) общественные отношения;
  - г) товарно-денежные отношения.

9. *В индустриальном обществе в отличие от аграрного:*
- а) углубляется разделение труда;
  - б) существует эксплуатация человека человеком;
  - в) развивается денежный обмен;
  - г) производство ориентировано не на объем, а на качество продукции.

10. *Ответьте «да» или «нет»*
- а) Социальная сфера общества в узком значении – это совокупность организаций и учреждений, отвечающих за благосостояние населения.
  - б) Самый древний способ пропитания – земледелие.
  - в) Россия относится к числу постиндустриальных обществ.
  - д) Социальная сфера в широком значении подразумевает только социально незащищенные слои населения и учреждения, обслуживающие их.

## **Задание № 2**

**Дайте определение следующим терминам:**

- 1. Физическое лицо
- 2. Революция
- 3. Модернизация
- 4. Прогресс
- 5. Глобализация
- 6. Межличностные отношения

## **Задание № 3**

*С каким суждением вы хотели бы поспорить, почему? (дайте развернутый ответ)*

- а) Человек может жить только в обществе.
- б) Общество существует до тех пор, пока существуют люди.

### **Критерии оценки:**

оценка «отлично» выставляется обучающемуся, если выполнено не менее 90 % предложенных заданий.....;

оценка «хорошо» ... если выполнено не менее 80 % предложенных заданий

оценка «удовлетворительно»      выполнено не менее 70 % предложенных заданий;

оценка «неудовлетворительно» если выполнено не менее 60 % предложенных заданий

## **Контрольные работы №3 «Основы знаний о духовной культуре человека и общества»**

### **ВАРИАНТ №1**

#### **ЧАСТЬ А:**

*А 1 Культура, произведения которой рассчитаны на узкий круг знатоков, называется*

- 1) народной

- 2) массовой
- 3) национальной
- 4) элитарной

***А 2. Массовая культура***

- 1) появилась с развитием средств массовой информации
- 2) сопровождает всю историю человечества
- 3) является продуктом тоталитарных обществ с их стремлением к контролю, в том числе и средствами культуры
- 4) зародилась в Древнем Риме как зрелище для народа

***А 3. Непосредственно искусство характеризует признак***

- 1) удовлетворение потребностей человека
- 2) эстетическое освоение окружающего мира
- 3) установление законов развития общества
- 4) отражение сущности природных и социальных явлений

***А 4. Верны ли суждения?***

Культура – это:

- А. Совокупность всего созданного человеком на протяжении всей истории.  
Б. Все виды преобразовательной деятельности общества, а также все их результаты.
- 1) верно только А
  - 2) верно только Б
  - 3) верны оба суждения
  - 4) оба суждения неверны

***А 5. Верны ли суждения?***

Произведения массовой культуры

- А. Отражают все эмоциональные проблемы современного человека.  
Б. Не должны использовать приемы элитарной культуры.
- 1) верно только А
  - 2) верно только Б
  - 3) верны оба суждения
  - 4) оба суждения неверны

***А 6. Искусство от других форм духовной деятельности отличает***

- 1) влияние на все сферы общественной жизни
- 2) решение фундаментальных проблем бытия
- 3) выявление законов человеческой психики
- 4) образное восприятие окружающего мира

***А 7. Духовной культурой называется***

- 1) культура чтения
- 2) религиозный культ
- 3) процесс и результат духовного производства
- 4) устойчивое преобладание духовных потребностей над материальными

***А 8. Многообразие культур служит в современном мире проявлением***

- 1) национальной изолированности
- 2) национальной дифференциации
- 3) культурного застоя
- 4) культурной глобализации

***А 9. Искусство от других форм духовной деятельности отличает***

- 1) объяснение фактов вмешательством сверхъестественных сил

- 2) решение фундаментальных проблем бытия
- 3) обеспечения развития отдельных отраслей производства
- 4) образное восприятие окружающего мира

***A 10. Общим для научного и художественного творчества является***

- 1) стремление к осмыслению действительности
- 2) обоснованность предположений
- 3) стремление к достоверности
- 4) формирование чувства прекрасного

***A 11 Верны ли следующие суждения о культуре?***

А. Материальная и духовная культуры слабо связаны друг с другом  
Б. Общество может существовать, не создавая культуру.

- 1) верно только А
- 2) верно только Б
- 3) верны оба суждения
- 4) оба суждения неверны

***A 12. Под культурой в наиболее широком смысле понимается***

- 1) уровень развития науки и техники
- 2) совокупность всех достижений человека
- 3) уровень образованности населения
- 4) все жанры искусства

***A 13. Проявлением, какой формы культуры являются фестиваль некоммерческого кино, серия тематических концертов симфонической музыки?***

- 1) массовой
- 2) народной
- 3) экранной
- 4) элитарной

***A 14. Произведения, создаваемые анонимными творцами, часто не имеющими профессиональной подготовки, относятся к культуре***

- 1) экранной
- 2) народной
- 3) массовой
- 4) духовной

## **ЧАСТЬ В:**

***В 1 Завершите фразу***

Совокупность норм, определяющих поведение человека в обществе и основанных на общественном мнении, это \_\_\_\_\_

***В 2 Завершите фразу***

Система взглядов, последовательно отрицающая веру в существование Бога и сверхъестественных сил, - это \_\_\_\_\_

***В 3. Прочитайте приведенный ниже текст, каждое положение которого пронумеровано.***

(1) Элитарное или «высокое» искусство сегодня находится в упадке. (2) Упали тиражи литературной классики. (3) Современные композиторы редко создают оперные произведения. (4) Все это самым губительным образом отражается на эстетических вкусах и пристрастиях публики.

***Определите, какие положения текста носят***

А. фактический характер

Б характер оценочных суждений

*Запишите под номером положения букву, обозначающую его характер.*

В 4. Установите соответствие между областями культуры и особенностями деятельности в этих областях: к каждой позиции, указанной в первом столбце, подберите соответствующую позицию из второго столбца.

	ОСОБЕННОСТИ ДЕЯТЕЛЬНОСТИ		ОБЛАСТИ КУЛЬТУРЫ
1)	стремление к достоверности	А)	наука
2)	обоснованность предположений	Б)	искусство
3)	субъективность		
4)	образное отражение реальности		

*Запишите под номером положения букву.*

В 5. Установите соответствие: к каждому определению, данному в первом столбце, подберите соответствующее понятие из второго столбца.

	ОПРЕДЕЛЕНИЕ		ПОНЯТИЕ
А)	Приобретение знаний путем самостоятельных занятий, без помощи преподавателя	1)	самообразование
Б)	Претворение в жизнь значимых для человека целей, планов, идей, проектов	2)	самопознание
В)	Познание личностью самого себя, своего Я, своих возможностей, качеств	3)	самореализация

*Запишите под номером положения букву.*

### ЧАСТЬ С:

Звезда телесериала снялась в некоммерческом чёрно – белом фильме, сложном по содержанию. Произведение получило высокую оценку критиков и знатоков. Но в прокате не смогло собрать сколько – ни будь значительных средств.

*К какой форме культуры относиться описываемое произведение? Укажите три признака, по которым вы это определили.*

### ОТВЕТЫ ВАРИАНТ №1

#### «Духовная сфера»

№ вопроса	Ответ
-----------	-------

<b>Часть А</b>	
1	4
2	1
3	2
4	3
5	4
6	4
7	3
8	2
9	4
10	1
11	4
12	2
13	4
14	2
<b>Часть В</b>	
1	<b>Мораль</b>
2	<b>Атеизм</b>
3	<b>1Б, 2А, 3А, 4Б.</b>
4	<b>1А, 2А, 3Б, 4Б.</b>
5	<b>1А, 2В, 3Б.</b>
<b>Часть С</b>	
<p>Правильный ответ должен содержать следующие позиции:</p> <ol style="list-style-type: none"> <li>1. Указание на то. Что фильм относится к элитарной культуре;</li> <li>2. Признаки элитарной культуры, например, некоммерческий характер, высокая содержательность и эстетическая сложность ограниченному кругу специалистов и знатоков.</li> </ol>	

## **ВАРИАНТ №2**

### **ЧАСТЬ А:**

#### ***А 1. Искусство как вид человеческой деятельности характеризуется***

- 1) правдоподобностью результатов
- 2) созданием художественных образов
- 3) ясностью и целостностью выражения
- 4) созданием материальных ценностей

#### ***А 2. Что из перечисленного относится к культурно-мировоззренческой функции современной науки?***

- 1) программирование развития общества
- 2) разработка новых средств коммуникации
- 3) разработка проблемы происхождения жизни на Земле
- 4) прогнозирование социальных последствий реформ

#### ***А 3. Закон РФ «Об образовании» называет следующие ступени образования***

- 1) дошкольное общее образование
- 2) дошкольное, общее, профессиональное, дополнительное образование
- 3) дошкольное, начальное, профессиональное, дополнительное образование
- 4) основное, профессиональное образование

#### ***А 4. Гуманитаризация образования предполагает***

- 1) особое внимание к социальным дисциплинам
- 2) унификация требований к оборудованию школ



- 3) разнообразие типов образовательных учреждений
- 4) учет возможностей и интересов ребенка

***А 5. Верны ли следующие суждения о религии?***

- А. Специфическим свойством религии является связь с миром переживаний человека.  
Б. Специфическим свойством религии является вера в сверхъестественное.
- 1) верно только А
  - 2) верно только Б
  - 3) верны оба суждения
  - 4) оба суждения неверны

***А 6. Верны ли следующие суждения о самообразовании?***

***Самообразованием можно заниматься для***

- А. заочного приобретения образования  
Б. повышения индивидуального уровня культуры
- 1) верно только А
  - 2) верно только Б
  - 3) верны оба суждения
  - 4) оба суждения неверны

***А 7. Произведения массового искусства, в отличие от элитарного***

- 1) имеют авторство
- 2) предусматривают широкое тиражирование
- 3) обладают жанровым разнообразием
- 4) используют систему художественных образов

***А 8. Искусство, наука, образование охватываются понятием***

- 1) духовная культура
- 2) общественный прогресс
- 3) индустриальное общество
- 4) социальная стратификация

***А 9. Верны ли следующие суждения об искусстве?***

- А. Искусство как компонент культуры отличается наибольшей устойчивостью своих форм.  
Б. Одним из проявлений новаторства в искусстве служит смена художественных стилей.
- 1) верно только А
  - 2) верно только Б
  - 3) верны оба суждения
  - 4) оба суждения неверны

***А 10. К основным функциям школы как социального института относится***

- 1) развитие научных знаний
- 2) социализация личности
- 3) создание новых рабочих мест
- 4) углубление социальной дифференциации

***А 11. Какая наука изучает происхождение и содержание моральных норм?***

- 1) этика
- 2) лингвистика
- 3) литературоведение
- 4) эстетика

***А 12. Общность языка, верований, обычаев, символов присуща культуре***

- 1) массовой
- 2) элитарной

- 3) национальной
- 4) обыденной

***A 13. Реклама является неотъемлемой частью***

- 1) элитарной культуры
- 2) народной культуры
- 3) массовой культуры
- 4) духовной культуры

***A 14. Алексей Б. учится на первом курсе юридического колледжа. Это означает, что он получает***

- 1) основное образование
- 2) полное (среднее) образование
- 3) среднее профессиональное образование
- 4) высшее профессиональное образование

**ЧАСТЬ В:**

***В 1. Установите соответствие: к каждому виду деятельности, данному в первом столбце, подберите соответствующее направление культуры из второго столбца.***

ВИД ДЕЯТЕЛЬНОСТИ	НАПРАВЛЕНИЕ КУЛЬТУРЫ
А) создание художественного образа	1) наука
Б) выдвижение гипотез	2) искусство
В) экспериментальная проверка теоретических выводов	
Г) формирование чувства прекрасного	

***Запишите под номером положения букву.***

***В 2. Установите соответствие между признаком и отраслью культуры, которую он характеризует: к каждой позиции, данной в первом столбце, подберите соответствующую позицию из второго столбца.***

ПРИЗНАК	ОТРАСЛЬ КУЛЬТУРЫ
А образность	1 наука
Б логическая доказательность	2 искусство
В эстетическое освоение мира	
Г воздействие на эмоции человека	
Д комплексное описание объекта	

***Запишите под номером положения букву.***

***В3. Прочитайте приведенный ниже текст, в котором пропущен ряд слов.***

«Ученые создали несколько классификаций религий. Самая простая из них объединяет религии в три группы.

Примитивные родо - племенные верования. Они возникли в \_\_\_\_\_(1), но со временем не исчезли из сознания людей, а сохранились и живут по сей день вместе с более сложными религиями. От них происходят многочисленные \_\_\_\_\_(2) ...

Национально-государственные религии, которые составляют основу жизни целых народов и наций.

Мировые религии, т.е. вышедшие за национально-государственные пределы и имеющие огромное число последователей во всем мире. Мировых религий три: христианство, \_\_\_\_\_(3), \_\_\_\_\_(4).

Все религии можно также объединить в две большие группы \_\_\_\_\_(5), т.е. признающие существование единого Бога и \_\_\_\_\_(6), признающее множество богов».

**Выберите из предлагаемого списка слова, которые необходимо вставить на место пробелов. Слова в списке даны в именительном падеже. Помните, что в списке слов больше, чем вам потребуется для заполнения пробелов.**

**Выбирайте последовательно одно слово за другим, мысленно заполняя словами каждый пробел.**

- А) монотеизм
- Б) политеизм
- В) древность
- Г) ислам
- Д) культ
- Е) буддизм
- Ж) индуизм
- З) суеверие
- И) конфуцианство
- К) миф

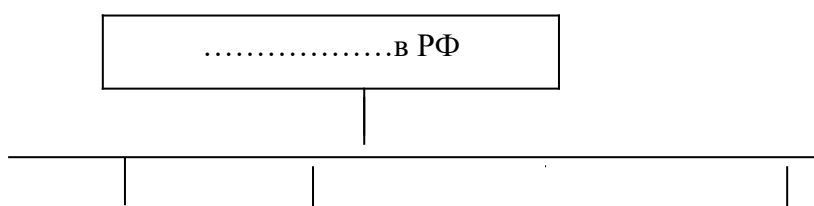
**Обратите внимание на то, что пробелы пронумерованы. Запишите под каждым номером букву, обозначающую в списке выбранное вами слово.**

**В 4. Установите соответствие между видами норм и их характеристиками: к каждой позиции, данной в первом столбце, подберите соответствующую позицию из второго столбца.**

	ХАРАКТЕРИСТИКА НОРМ		ВИДЫ НОРМ
1	Правила, сохраняющиеся на протяжении веков и указывающие, как вести себя в повседневной жизни	А	этикет
2	Детальные правила вежливого поведения	Б	традиции
3	Правила, относящиеся к широкому кругу социальных явлений и поддерживаемые силой общественного мнения	В	закон
4	Правила, обязательные для исполнения и опирающиеся на силу государственного принуждения	Г	обычай

**Запишите под номером положения букву.**

**В 5. Восполните пробел в приведенной ниже схеме**



дошкольное

общее

профессионально

дополнительно

**ЧАСТЬ С:**

Звезда телесериала снялась в некоммерческом чёрно – белом фильме, сложном по содержанию. Произведение получило высокую оценку критиков и знатоков. Но в прокате не смогло собрать сколько – нибудь значительных средств.

**К какой форме культуры относиться описываемое произведение? Укажите три признака, по которым вы это определили.**

**ОТВЕТЫ ВАРИАНТ №2****«Духовная сфера»**

<b>№ вопроса</b>	<b>Ответ</b>
<b>Часть А</b>	
1	2
2	3
3	2
4	1
5	3
6	3
7	2
8	1
9	3
10	2
11	1
12	3
13	3
14	3
<b>Часть В</b>	
1	2А, 1Б, 1В, 2Г.
2	2А, 1Б, 2В, 2Г, 1Д.
3	1В, 2З, 3Г, 4Е, 5А, 6Б.
4	1Г, 2А, 3Б, 4В.
5	Образование
<b>Часть С</b>	
Правильный ответ должен содержать следующие позиции:	
1. Указание на то. Что фильм относится к элитарной культуре;	
2. Признаки элитарной культуры, например, некоммерческий характер, высокая содержательность и эстетическая сложность ограниченному кругу специалистов и знатоков.	

**ВАРИАНТ №3****ЧАСТЬ А:**

**А 1. Героический эпос, обрядовые танцы и песни относятся к**

- 1) элитарной культуре
- 2) экранной культуре
- 3) индуизм
- 4) конфуцианство

**А 2. К мировым религиям относится**

- 1) христианство
- 2) синтоизм

- 3) индуизм
- 4) конфуцианство

***А 3. К национальным религиям относится***

- 1) буддизм
- 2) христианство
- 3) конфуцианство
- 4) ислам

***А 4. Верны ли следующие суждения о массовой культуре?***

А. Коммерциализация массовой культуры позволяет ее творцам не учитывать в своей деятельности вкусы и запросы массовой аудитории.

Б. В массовой культуре произведения литературы, живописи, кинематографа рассматриваются, прежде всего, как предметы потребления, приносящие при продаже прибыль.

- 1) верно только А
- 2) верно только Б
- 3) верны оба суждения
- 4) оба суждения не верны

***А 5. Наука отражает мир в***

- 1) понятиях и терминах
- 2) художественных образах
- 3) символах веры
- 4) обыденных представлениях

***А 6. Верны ли следующие суждения о роли образования в современном обществе?***

А. Образование считается одним из важнейших каналов социализации личности.

Б. В системе современного образования все большее значение приобретает тенденция к его гуманизации, к учету индивидуальных особенностей школьников.

- 1) верно только А
- 2) верно только Б
- 3) верны оба суждения
- 4) оба суждения не верны

***А 7. Культура в широком смысле слова, - это***

- 1) сложные формы поведения человека и животных
- 2) все, что относится к деятельности в сфере искусства
- 3) степень воспитанности определенного человека
- 4) вся преобразовательная деятельность человека и ее результаты

***А 8. Верны ли следующие суждения о науке***

А. Для науки характерно постижение закономерностей развития природы, общества и мышления.

Б. Для науки характерно описание, объяснение и предсказание процессов и явлений действительности.

- 1) верно только А
- 2) верно только Б
- 3) верны оба суждения
- 4) оба суждения не верны

***А 9. Верны ли следующие суждения о средствах массовой информации (СМИ)?***

А. Содержание информации, поставляемой СМИ, учитывает запросы аудитории.

Б. Запросы массовой аудитории во многом формируются под воздействием на нее СМИ.

- 1) верно только А

- 2) верно только Б
- 3) верны оба суждения
- 4) оба суждения не верны

***А 10. Продуктом массовой культуры является***

- 1) симфония
- 2) фольклор
- 3) балетный спектакль
- 4) городской роман

***А 11. Для какой науки вопрос о соотношении понятий «добро» и «зло» является основным?***

- 1) психологии
- 2) этики
- 3) эстетики
- 4) социологии

***А 12. Какую функцию науки иллюстрирует разработка новых способов защиты жилища человека от несанкционированного вторжения?***

- 1) познавательную
- 2) прогностическую
- 3) объяснительную
- 4) социальную

***А 13. Фундаментом духовной жизни общества является***

- 1) познание
- 2) искусство
- 3) наука
- 4) культура

***А 14. Алексей Б. учится на первом курсе юридического колледжа. Это означает, что он получает***

- 1) основное образование
- 2) полное (среднее) образование
- 3) среднее профессиональное образование
- 4) высшее профессиональное образование

## **ЧАСТЬ В:**

***В 1. Ниже приведен перечень терминов. Все они, за исключением одного, связаны с понятием «мораль».***

Социальная норма; право; добро и зло; духовность, санкции.  
Найдите и укажите термин, не связанный с понятием «мораль»

Ответ \_\_\_\_\_

***В 2. К моральным нормам относятся***

- 1) уважение к другим народам
- 2) верховенство закона
- 3) преданность и любовь к Отечеству
- 4) бережное отношение к природе
- 5) талант
- 6) любовь к искусству
- 7) честное исполнение долга

Ответ \_\_\_\_\_

**В 3. Какие из указанных примеров могут быть отнесены к народной культуре?**

- 1) мюзикл
- 2) кино
- 3) пляски
- 4) анекдоты
- 5) сказки
- 6) поговорки
- 7) законы

**В 4. Какие из приведенных примеров могут быть отнесены к массовой культуре?**

- 1) фортепианный концерт
- 2) философское эссе
- 3) детективный роман
- 4) героическая былина
- 5) эпос
- 6) телевидение
- 7) радиотрансляция эстрадного концерта

**В 5. Прочитайте приведенный ниже текст, каждое положение которого пронумеровано.**

(1) Элитарное или «высокое» искусство сегодня находится в упадке. (2) Упали тиражи литературной классики. (3) Современные композиторы редко создают оперные произведения. (4) Все это самым губительным образом отражается на эстетических вкусах и пристрастиях публики.

**Определите, какие положения текста носят**

- А. фактический характер
- Б характер оценочных суждений

**Запишите под номером положения букву, обозначающую его характер.**

### **ЧАСТЬ С:**

Звезда телесериала снялась в некоммерческом чёрно – белом фильме, сложном по содержанию. Произведение получило высокую оценку критиков и знатоков. Но в прокате не смогло собрать сколько – нибудь значительных средств.

**К какой форме культуры относиться описываемое произведение? Укажите три признака, по которым вы это определили.**

### **ОТВЕТЫ ВАРИАНТ №3**

#### **«Духовная сфера»**

<b>№ вопроса</b>	<b>Ответ</b>
<b>Часть А</b>	
1	4
2	1
3	3
4	2
5	1
6	3
7	4
8	3
9	3
10	4
11	2

12	4
13	4
14	3
<b>Часть В</b>	
1	<b>Право</b>
2	<b>1, 3, 4, 7.</b>
3	<b>3, 4, 5, 6.</b>
4	<b>3, 6, 7.</b>
5	<b>1Б, 2А, 3А, 4Б.</b>
<b>Часть С</b>	
<p>Правильный ответ должен содержать следующие позиции:</p> <ol style="list-style-type: none"> <li>1. Указание на то. Что фильм относится к элитарной культуре;</li> <li>2. Признаки элитарной культуры, например, некоммерческий характер, высокая содержательность и эстетическая сложность ограниченному кругу специалистов и знатоков.</li> </ol>	

**Критерии  
оценки:**

оценка «отлично» выставляется обучающемуся, если выполнено не менее 90 % предложенных заданий.....;

оценка «хорошо» ... если выполнено не менее 80 % предложенных заданий

оценка «удовлетворительно» выполнено не менее 70 % предложенных заданий;

оценка «неудовлетворительно» если выполнено не менее 60 % предложенных заданий

**Контрольные работы «Основные проблемы экономики России»**

**Вариант № 1**

**Задание № тест**

1. *Что не может являться объектом собственности:*



- а) предметы домашнего обихода;
- б) производственное оборудование;
- в) знания и умения работника;
- г) здания и жилища.

2. Дефицит государственного бюджета существует, если:

- а) увеличиваются государственные расходы на социальные нужды;
- б) государственные расходы превышают доходы;
- в) увеличивается государственный долг;
- г) уменьшаются налоги.

3. Налог – это:

- а) безвозмездная помощь государства гражданам и предприятиям с целью их социальной защиты и поддержки;
- б) плата за пользование государственным имуществом;
- в) установленный государством для предприятий и граждан обязательный платеж;
- г) сумма денег, выдаваемая предприятиям и гражданам на условиях возврата.

4. Факторами производства являются:

- а) природные ресурсы;
- б) финансовые ресурсы;
- в) трудовые ресурсы;
- г) все перечисленное.

5. К основным функциям государства в рыночной экономике относится:

- а) финансовая поддержка убыточных частных предприятий;
- б) распределение ресурсов между предприятиями;
- в) правовое регулирование экономических отношений;
- г) установление цен на товары и услуги.

6. Семейный бюджет – это:

- а) таблица доходов за определенный период;
- б) сумма денег, необходимая для обеспечения жизнедеятельности семьи;
- в) запись всех доходов и расходов семьи за определенный период;
- г) смета основных расходов за определенный период.

7. Какие из приведенных видов деятельности не относятся к предпринимательской:

- а) закупка картофеля на рынке на зиму;
- б) продажа автомобилей;
- в) доставка цветов на дом;
- г) гарантийный ремонт бытовой техники.

8. Какое из определений понятия «экономика» представляется вам наиболее полным:

- 1) экономика – это производство;
- 2) экономика – это экономное использование ресурсов;
- 3) экономика – это все, что создано и используется людьми для обеспечения их жизни;
- 4) экономика – это деятельность по созданию материальных и культурных благ для удовлетворения разнообразных потребностей людей.

9. Кто подвергается обложению налогами:

- 1) негосударственные предприятия и торговые организации;
- 2) предприятия и предприниматели;
- 3) физические и юридические лица, получающие доход;
- 4) все люди, получающие заработную плату.

10. К основным ресурсам экономики относятся:

- а) земля;
- б) деньги;
- в) труд;
- г) сырье.

11. Общепринятое средство платежа, которое потребитель может обменивать на любые товары и услуги, – это:

- а) дисконтная карта;
- б) товарный чек;
- в) деньги;
- г) облигация.

12. Ответьте «да» или «нет».

- а) Менеджер и предприниматель – практически одно лицо в мелком бизнесе и разные в крупном.
- б) Когда ожидаемые доходы равняются ожидаемым расходам, бюджет называется несбалансированным.
- в) Абсолютно ликвидными являются только цены.
- г) Собственником предприятия, где трудится наемный рабочий, является финансист.

*13. К недвижимому имуществу относятся:*

- а) земельные участки;
- б) ценные бумаги;
- в) здания;
- г) деньги.

## Задание № 2

**Сопоставьте два взгляда на труд:**

Поэт В. Брюсов:

*Единое счастье – работа  
В полях, за станком, за столом –  
Работа до жаркого пота,  
Работа без лишнего счета –  
Часы за упорным трудом.*

Писатель М. Горький:

*Когда труд – удовольствие, жизнь хороша!  
Когда труд – обязанность, жизнь – рабство!*

– Можно ли считать, что оба писателя одинаково смотрят на труд?

Если есть отличие, то в чем оно заключается?

– Какой взгляд на труд разделяете вы? Аргументируйте свою позицию.

## Задание № 3

**Дайте определение следующим терминам:**

1. Квалификация
2. Импортер
3. Предложение
4. Три вопроса экономики
5. Конкуренция
6. Маркетинг
7. Прибыль
8. ВВП
9. Безработица
10. Импорт

### Вариант № 2

1. Понятие «мировая экономика» означает:

- а) международную торговлю;
- б) международную миграцию рабочей силы;
- в) вывоз капитала;
- г) все перечисленное.

2. Особый товар, выступающий средством платежа при обмене на любой другой товар, – это:

- а) драгоценные камни;
- б) полезные ископаемые;
- в) антиквариат;
- г) деньги.

3. Государственный бюджет – это:

- а) общая сумма денежных доходов, которыми располагает государство;
- б) отчет о финансово-экономической деятельности государства;
- в) сумма всех расходов государства;
- г) сводный план сбора доходов государства и использования полученных средств на покрытие всех видов его расходов.

4. На вооружении у государства есть четыре способа воздействия на экономику и население:

- а) регулирование;
- б) убеждение;
- в) налогообложение;
- г) силовое давление;

- д) льготы;
- е) привлечение к уголовной ответственности.

5. Способом воздействия государства на экономику не является:

- а) регулирование налогообложения;
- б) регулирование социальных потребностей;
- в) регулирование государственных расходов;
- г) регулирование количества денег, находящихся в обороте.

6. Прибыль – это:

- а) доход от собственности;
- б) доход продавцов ресурсов;
- в) доход минус расход;
- г) доход, получаемый за счет использования собственником земли.

7. Фабрики, машины, инструменты являются:

- а) материальными ресурсами;
- б) капитальными ресурсами;
- в) трудовыми ресурсами;
- г) информационными ресурсами.

8. Выберите показатели, характеризующие малое предпринимательство:

- 1) незначительные масштабы средств производства и технологических процессов;
- 2) широкий рынок сбыта и круг поставщиков;
- 3) простота информационных связей;
- 4) восприимчивость к нововведениям.

9. Наиболее распространенным видом ценных бумаг являются X, предлагаемые к продаже для мобилизации финансовых ресурсов среди всех слоев населения.

Что вы поставите вместо X?

- а) казначейские билеты;
- б) лотереи;
- в) акции;
- г) деньги.

10. Ответьте «да» или «нет».

- а) Абсолютно ликвидными считаются только деньги.
- б) Величина спроса измеряется количеством товаров и услуг, которые продавцы предложат на продажу по различным ценам в данном месте и в данное время.
- в) Малый бизнес внедряет больше нововведений, чем крупные фирмы.
- г) Дефицит бюджета представляет собой государственный долг.

11. Налог – это:

- а) безвозмездная помощь государству граждан и предприятий;
- б) плата за пользование имуществом государства;
- в) обязательный платеж, устанавливаемый государством для предприятий и граждан;
- г) сумма денег, выдаваемая предприятиям и гражданам на условиях возвращения с процентами.

12. Установите соответствие между формами собственности и примерами: к каждой позиции, указанной во втором столбце, подберите соответствующую позицию из первого столбца.

Формы собственности	Примеры
А. Государственная Б. Частная	1) семейная форма 2) вооруженные силы страны 3) сельскохозяйственный кооператив 4) приватизированная квартира 5) имущество дипломатических представительств страны за рубежом 6) национальный парк

13. На каких предприятиях выдаются дивиденды:

- а) на государственных;
- б) на частных (индивидуальных);
- в) на акционерных;
- г) на муниципальных.

### Задание № 2

**Французский писатель А. Карр (XIX в.)** сказал: *«Собственность – ловушка: то, что мы имеем в своем владении, на самом деле владеет нами».*

– Как вы понимаете эти слова? Каково ваше отношение к ним? Свой ответ аргументируйте.

### Задание № 3

Дайте определение следующим терминам:

- 1. Специализация труда
- 2. Потребитель
- 3. Спрос
- 4. Потребности
- 5. Точка рыночного равновесия
- 6. Сигнализация рынка
- 7. Выручка
- 8. ВВП
- 9. Ломбард
- 10. Инфляция

#### Критерии оценки:

оценка «отлично» выставляется обучающемуся, если выполнено не менее 90 % предложенных заданий.....;

оценка «хорошо» ... если выполнено не менее 80 % предложенных заданий

оценка «удовлетворительно» выполнено не менее 70 % предложенных заданий;

оценка «неудовлетворительно» если выполнено не менее 60 % предложенных заданий

### Контрольные работы № 5 «Социальная роль и стратификация»

#### ВАРИАНТ №1

#### ЧАСТЬ А:

**1. Молодежь, женщины, пенсионеры – это социальные общности...**

- А) территориальные
- Б) демографические
- В) этнонациональные
- Г) профессиональные

**2. Положение личности, занимаемое в обществе в соответствии с возрастом, полом, происхождением, семейным положением, - это...**

- А) социальная роль
- Б) социальный статус
- В) семейное положение
- Г) социальная стратификация

**3. Критерием выделения страт может быть:**

- А) уровень дохода
- Б) отношение к религии

- В) отношение к политической идеологии
- Г) уровень развития личных способностей.

**4. Социальная роль это –**

- А) степень признания достоинств личности
- Б) оценка, которую общество дает статусу личности или должности
- В) определенная модель поведения, которая должна отвечать ожиданиям окружающих
- Г) социальное перемещение индивида

**5. Верны ли следующие суждения о многообразии социальных групп?**

- А. Для малых групп характерны близкие, эмоционально окрашенные неформальные отношения.
  - Б. Размер группы не оказывает влияние на качество социального взаимодействия.
- 1) верно только А
  - 2) верно только Б
  - 3) верны оба суждения
  - 4) оба суждения неверны.

**6. Глубинная причина социальных конфликтов:**

- А) несовпадение характера
- Б) различные воззрения социальных групп
- В) несовпадения экономических, политических, духовных интересов и возможностей.

**7. С социальной сущностью человека связана потребность:**

- А) приспосабливаться к условиям природной среды
- Б) заботиться о своем потомстве
- В) обеспечивать безопасные условия жизни
- Г) получить признание в обществе

**8. Социальная стратификация – это ...**

- А) взаимодействие людей в различных группах и групп между собой
- Б) совместная деятельность людей в различных группах
- В) специфическая форма объединения и взаимодействия различных групп людей
- Г) система признаков социального расслоения, неравенства

**9. Приобретенным является статус-**

- А) сын
- Б) русский
- В) флегматик
- Г) учитель

**10. Совокупность больших и малых социальных групп, коллективных и индивидуальных отношений между ними – это...**

- А) политика общества
- Б) структура общества
- В) характер общества

**ЧАСТЬ В:**

**В1. Общность людей, для которой характерны следующие признаки:**

- А) единство языка и культуры

- Б) единый экономический механизм
- В) хозяйственная сплоченность
- Г) общность исторического пути

Ответ: \_\_\_\_\_

**В2.** Установите соответствие между понятиями и их определениями: к каждой позиции, данной в первом столбце, подберите соответствующую позицию из второго столбца.

Определения	Понятия
А) социальные функции, выполняемые человеком в соответствии с его социальным статусом	1) социальная мобильность
Б) перемещения из одной социальной группы в другую	2) социальная дифференциация
В) руководящее начало, требование, образец	3) социальная роль
Г) разделение общества на группы, занимающие разное социальное положение	4) социальная норма

*Запишите полученную последовательность.*

**В3. Задание с подстановкой слова.**

\_\_\_\_\_ - люди, которые утратили свое прежнее положение и не приобрели нового; они теряют привычные социальные связи, оказываются как бы различными культурами, социальными группами и системами; не освободившись от прежних социальных влияний, они начинают испытывать новые – порою прямо противоположные.

Ответ: \_\_\_\_\_

**В4. Ниже приведен ряд терминов. Все они, за исключением одного, относятся к понятию «отклоняющееся поведение».**

*Девияция, деликвентность, наркомания, гениальность, асоциальность, способность, аномия, преступность.*

**Найдите и укажите термин, выпадающий из их ряда и относящийся к другому понятию**

Ответ: \_\_\_\_\_

## ОТВЕТЫ

**ВАРИАНТ №1**  
«СОЦИАЛЬНЫЕ ОТНОШЕНИЯ»

<b>ЧАСТЬ А</b>	
<b>№ ВОПРОСА</b>	<b>ОТВЕТ</b>
<b>1</b>	<b>Б</b>
<b>2</b>	<b>Б</b>
<b>3</b>	<b>А</b>
<b>4</b>	<b>В</b>
<b>5</b>	<b>1</b>
<b>6</b>	<b>В</b>
<b>7</b>	<b>Г</b>
<b>8</b>	<b>Г</b>
<b>9</b>	<b>Г</b>
<b>10</b>	<b>Б</b>
<b>ЧАСТЬ В</b>	
<b>1</b>	<b>Нация</b>
<b>2</b>	<b>А3, Б1, В4, Г2.</b>
<b>3</b>	<b>Маргиналы</b>
<b>4</b>	<b>Способность</b>

**ВАРИАНТ №2**

**ЧАСТЬ А:**

**1. Верны ли следующие суждения о социальной мобильности?**

- А) Социальная мобильность – это совокупность социальных перемещений людей в обществе с изменением их статусов.  
 Б) Социальная мобильность – это предписания, требования и установленные образцы, которым должно соответствовать поведение людей.
- 1) верно только А  
 2) верно только Б  
 3) верны оба суждения  
 4) оба суждения неверны.

**2. Совокупность социальных механизмов, которые регулируют деятельность людей – это...**

- А) внутренний социальный контроль  
 Б) внешний социальный контроль  
 В) самоконтроль  
 Г) социальные санкции

**3. Выберите форму социального контроля, к которой относятся жесткие меры со стороны правоохранительных органов, применяемые к нарушителю.**

- А) влияние общественного мнения  
 Б) принуждение  
 В) регламентация социальных институтов  
 Г) групповое давление

**4. Группа людей, опустившихся на социальное дно, нищие, лица без определенного места жительства – это..**

- А) маргиналы  
 Б) люмпены



- В) сословие
- Г) социальный класс

**5. Верны ли следующие суждения о социальном контроле?**

- А) Социальный контроль – это совокупность всех норм, которые определяют поведение человека в обществе, упорядочивают взаимоотношения между людьми.
  - Б) Социальный контроль – это особый механизм поддержания общественного порядка.
- 1) верно только А
  - 2) верно только Б
  - 3) верны оба суждения
  - 4) оба суждения неверны.

**6. Верны ли следующие суждения об отклоняющемся поведении?**

- А) Отклоняющееся поведение – это отклонение от того образца, который предписывает норма.
  - Б) Отклоняющееся поведение имеет относительный характер, т.к. различаются нормы обществ, социальных групп.
- 1) верно только А
  - 2) верно только Б
  - 3) верны оба суждения
  - 4) оба суждения неверны.

**7. Нации и народности – это...**

- А) исторические типы общества
- Б) этнические общности
- В) демографические группы
- Г) поселенческие группы

**8. В какой из приведенных ситуаций поведение человека в обществе можно оценить, как конформное?**

- А) Человек последовательно отстаивает свои принципы и даже если это чревато конфликтом, старается не изменять себе.
- Б) Человек остается привержен своим убеждениям, хотя предпочитает не идти на открытый конфликт, он скорее выйдет из ситуации, останется вне её, чем уступит себе.
- В) Человек из чувства противоречия всегда стремится отличаться от окружающих людей, его позиция – быть не таким, как все.
- Г) Человек умело приспосабливается к другим людям, у него нет своего мнения, для него всегда важно не выделяться из большинства, он беспринципен и безлик.

**9. Верны ли следующие суждения о социализации?**

- А) Успешная социализация позволяет личности активно участвовать во многих процессах, происходящих в общественной жизни.
  - Б) Процесс социализации преимущественно направлен на формирование типично-групповых свойств и качеств человека.
- 1) верно только А
  - 2) верно только Б
  - 3) верны оба суждения
  - 4) оба суждения неверны.

**10. Верны ли суждения о девиантном поведении?**

- А) Новаторство является проявлением девиантного поведения.  
 Б) Девиантное поведение всегда дестабилизирует общество, способствует возникновению конфликтов, войн.
- 1) верно только А
  - 2) верно только Б
  - 3) верны оба суждения
  - 4) оба суждения неверны.

**ЧАСТЬ В:**

**В1.** Установите соответствие между социальными лифтами и конкретными примерами, их иллюстрирующими: к каждой позиции первого столбца подберите соответствующую позицию из второго.

ПРИМЕРЫ	СОЦИАЛЬНЫЕ ЛИФТЫ
1. Молодая учительница, проработав пять лет в школе, подала заявление об аттестации на высшую категорию. Основанием для этого стала её победа в конкурсе «Учитель года».	А) брак
2. Менеджер, поступивший на работу после окончания учебного заведения, женился на дочери директора фирмы и получил значительное повышение по службе.	Б) профессиональная деятельность
3. После окончания престижного учебного заведения молодой специалист был приглашен на работу в очень известную фирму по продаже компьютеров.	В) образование
4. Врач, проводивший на протяжении ряда лет исследования лечения болезни, собрал материал и защитил кандидатскую диссертацию.	

*Запишите полученную последовательность.*

**В2.** *Ниже приведен перечень социальных групп. Все они, за исключением одной, образованы по конфессиональному признаку. Найдите и укажите социальную группу, выпадающую из ряда, образованную по другому признаку. Православные, мусульмане, протестанты, консерваторы, католики.*

Ответ: \_\_\_\_\_

**В3.** *Прочитайте текст и вставьте недостающие слова, которые указаны ниже.*  
 «Общество динамично: и отдельные люди, и социальные группы постоянно изменяют свой статус \_\_\_\_\_ (1). Это явление получило название социальной \_\_\_\_\_ (2). Социологи различают несколько её типов. Перемещения, не изменяющие социального положения индивидов и групп, называют \_\_\_\_\_ (3) мобильностью. Примерами являются переход из одной

возрастной группы в другую, смена места работы, а также переселение людей из одной местности или страны в другую, т.е. \_\_\_\_\_(4). \_\_\_\_\_(5) мобильность предполагает качественное изменение социального положения человека. Примерами может служить получение или лишение дворянского титула в феодальном обществе, профессиональная карьера – в современном и т.д.. Каналами мобильности выступают социальные \_\_\_\_\_(6): семья, школа, собственность, церковь, армия и т.д.»

**Каждое слово может быть использовано только один раз.**

- А) миграция
- Б) мобильность
- В) горизонтальная
- Г) институт
- Д) статус
- Е) вертикальная
- Ж) группа
- З) стратификация
- И) маргинализация

Ответ: \_\_\_\_\_

**В4. Прочитайте приведенный ниже текст, каждое положение которого пронумеровано.**

(1) Социологи определяют социальную роль, как поведение субъекта, обеспечивающее выполнение его статусных прав и обязанностей. (2) Принято считать, что социальная роль – это нормативно одобряемый, социально устойчивый образец поведения. (3) Социальную роль человек реализует в рамках того или иного статуса. (4) По нашему мнению, именно социальная роль позволяет человеку легко и безболезненно интегрироваться в любую социальную систему.

**Определите, какие положения носят**

- А) фактический характер
- Б) характер оценочных суждений

**Полученные данные запишите.**

Ответ: \_\_\_\_\_

**ОТВЕТЫ  
ВАРИАНТ №2  
«СОЦИАЛЬНЫЕ ОТНОШЕНИЯ»**

<b>ЧАСТЬ А</b>	
<b>№ ВОПРСА</b>	<b>ОТВЕТ</b>
<b>1</b>	<b>1</b>
<b>2</b>	<b>Б</b>
<b>3</b>	<b>Б</b>
<b>4</b>	<b>Б</b>
<b>5</b>	<b>3</b>
<b>6</b>	<b>3</b>
<b>7</b>	<b>Б</b>
<b>8</b>	<b>Г</b>
<b>9</b>	<b>3</b>
<b>10</b>	<b>1</b>

<b>ЧАСТЬ В</b>	
<b>1</b>	<b>1Б, 2А, 3В, 4Б.</b>
<b>2</b>	<b>Консерваторы</b>
<b>3</b>	<b>1Д, 2Б, 3В, 4А, 5Е, 6Г.</b>
<b>4</b>	<b>1А, 2А, 3А, 4Б.</b>

**Критерии оценки:**

оценка «отлично» выставляется обучающемуся, если выполнено не менее 90 % предложенных заданий.....;

оценка «хорошо» ... если выполнено не менее 80 % предложенных заданий

оценка «удовлетворительно» выполнено не менее 70 % предложенных заданий;

оценка «неудовлетворительно» если выполнено не менее 60 % предложенных заданий

**ВАЖНЕЙШИЕ СОЦИАЛЬНЫЕ ОБЩНОСТИ И ГРУППЫ  
I ВАРИАНТ**

**1. На основании пола и возраста в обществе определяются группы**

1. Этнические
2. Демографические
3. Профессиональные
4. Конфессиональные

**2. Влиятельной социальной силой в современном обществе является средний класс. Важной характеристикой его статуса служит**

1. Экономическая независимость, обладание собственностью
2. Принадлежность к доминирующей этнической группе
3. Проживание в крупных промышленных центрах
4. Наличие состоятельных и наделённых привилегиями предков

**3. Примером вертикальной социальной мобильности служит**

1. Перевод участкового врача-терапевта с одного участка на другой
2. Устройство учителя по совместительству в другую школу
3. Назначение партийного функционера на должность руководителя регионального отделения
4. Переезд офицера вместе с семьёй в другой гарнизон

**4. Верны ли следующие суждения о социальных группах?**

А. Малой социальной группой является семья, школьный коллектив, компания друзей

Б. Социальные группы, чья деятельность определяется посредством нормативных документов, называются формальными

- |                   |                         |
|-------------------|-------------------------|
| 1. верно только А | 3. верны оба суждения   |
| 2. верно только Б | 4. оба суждения неверны |

**5. Предписанный социальный статус**

1. преподаватель
2. глава совета директоров
3. представитель королевской династии
4. продавец магазина

6. **Оценка обществом положения, занимаемого конкретным лицом, отражена в понятии**
1. статуса
  2. престижа
  3. мобильности
  4. авторитета
7. **Укажите пример позитивного отклоняющегося поведения:**
1. коллекционирование дверных ручек
  2. употребление лёгких наркотических препаратов
  3. привычка громко разговаривать и смеяться в общественном месте
  4. посещение концерта классической музыки
8. **Император Николай II в переписном листе во время переписи населения в 1897 году указал, что является православным. Таким образом, император определил свою принадлежность к общности**
1. поселенческой
  2. профессиональной
  3. этнической
  4. конфессиональной
9. **Верны ли следующие суждения о семье?**
- А. Семья является малой группой, основанной на совместном ведении домашнего хозяйства, общности быта.
- Б. Важнейшей функцией семьи являются рождение и воспитание детей.
1. верно только А
  2. верно только Б
  3. верны оба суждения
  4. оба суждения неверны
10. **Переход человека из одной социальной группы в другую называется**
1. социальной мобильностью
  2. отклоняющимся поведением
  3. общественной коммуникацией
  4. социальной деятельностью
11. **Социальная роль, характерная и для подростка, и для взрослого**
1. военнослужащий срочной службы
  2. потребитель услуг мобильной связи
  3. депутат городской думы
  4. учащийся средней общеобразовательной школы
12. **Для семьи партнёрского типа характерно**
1. равное распределение прав и обязанностей
  2. главенство мужа в семье
  3. занятость жены преимущественно домашним хозяйством
  4. чёткое разделение функций членов семьи
13. **Какие социальные нормы предписывают человеку уступать место в транспорте пожилым людям?**
1. права
  2. морали
  3. религии
  4. политики
14. **Верны ли следующие суждения о социальной мобильности?**
- А. В закрытом и строго организованном традиционном обществе в качестве «социального лифта» выступали церковь и армия.
- Б. С переходом общества от традиционного к индустриальному социальная мобильность существенно возросла.
1. верно только А
  2. верно только Б
  3. верны оба суждения
  4. оба суждения неверны

**15. Для молодёжи, как особой социальной группы, характерно**

1. отрицательное отношение к новациям
2. наличие большого жизненного опыта
3. стремление к изменению своего статуса
4. отсутствие социального оптимизма

**16. Верны ли следующие суждения о социальном конфликте?**

- А. Понимание сторонами конфликта необходимости взаимных уступок – важное условие конструктивных переговоров
- Б. конфликты в обществе играют разрушительную, деструктивную роль и не способны содействовать поступательному развитию
1. верно только А
  2. верно только Б
  3. верны оба суждения
  4. оба суждения неверны

**17. Демократическим принципом развития межнационального взаимодействия является**

1. принятие закона об особом статусе государственного языка и запрете широкого употребления национальных языков
2. ограничение передвижения малых народов за пределы мест их компактного проживания
3. изоляция представителей одних народов от других
4. недопущение ущемления прав и свобод граждан по национальному признаку

**18. Ниже приведён перечень терминов. Все они, за исключением одного, характеризуют понятие «социальные санкции». Найдите и укажите термин, относящийся к другому понятию.**

(Похвала, премия, награждение орденом, повышение в должности, выговор, ритуал, одобрение, порицание)

**19. Установите соответствие между типами групп и иллюстрирующими их примерами: к каждой позиции, данной в первом столбце, подберите соответствующую позицию из второго столбца.**

ПРИМЕРЫ	ТИПЫ ГРУПП
А) преподаватели	1) поселенческие
Б) провинциалы	2) профессиональные
В) католики	3) конфессиональные
Г) программисты	

**20. Найдите в приведённом перечне черты, отличающие нормы права от норм морали.**

1. закреплены в формальных актах
2. обеспечены государственным принуждением
3. соответствуют представлениям о добре и зле
4. обеспечиваются общественным мнением

**Контрольные работы ВАЖНЕЙШИЕ СОЦИАЛЬНЫЕ ОБЩНОСТИ И ГРУППЫ  
II ВАРИАНТ**

**1. Какой смысл ученые – социологи вкладывают в понятие «социальная стратификация»?**

1. Различие в доступе к благам между людьми
2. Вхождение индивида в мир социальных взаимодействий
3. Разделение общества на группы по различным основаниям
4. Приспособление, адаптация индивида к социальной среде

2. *Какой тип социальной дифференциации характерен для традиционного общества?*
1. Классы, слои
  2. Страты, курии
  3. Касты, сословия
  4. Партии, движения
3. *Сословия от иных социальных групп различаются по*
1. Наследуемым правам, привилегиям, обязанностям
  2. Месту в системе общественного разделения труда
  3. Отношению к собственности на средства производства
  4. Уровню дохода и профессиональной принадлежности
4. *Отличительным признаком данной группы является официальное закрепление прав и обязанностей её участников в документальной форме. О какой группе идёт речь?*
1. формальной
  2. референтной
  3. малой
  4. этнической
5. *Верны ли следующие суждения?*
- А. Социально значимыми признаками групп современного общества выступают образование и профессия.
- Б. Социально значимыми признаками групп современного общества выступают сословное происхождение, наследуемые права.
1. верно только А
  2. верно только Б
  3. верны оба суждения
  4. оба суждения неверны
6. *К историческим разновидностям этнических общностей относят*
1. государства
  2. народности
  3. сословия
  4. конфессии
7. *Для какой из форм социальной мобильности характерны такие признаки, как групповая мобильность, связанная с переменой местожительства?*
1. девиация
  2. миграция
  3. ассимиляция
  4. карьера
8. *Верны ли следующие суждения?*
- А. Среди факторов социальной мобильности в современном обществе доминирует высшее образование.
- Б. Среди факторов социальной мобильности в современном обществе доминирует постоянное повышение квалификации, совершенствование своих профессиональных навыков
1. верно только А
  2. верно только Б
  3. верны оба суждения
  4. оба суждения неверны
9. *Что включается учёными – социологами в понятие «социальная роль»?*
1. оценка обществом с точки зрения социальной значимости положения, должности, занимаемых человеком
  2. ожидаемое обществом от человека поведение, связанное с занимаемым им положением

3. изменение человеком своего положения в обществе, переход из одной группы в другую
4. положение, занимаемое человеком в обществе, определяющееся его образованием, доходами, иными признаками
- 10. Среди ролевого набора личности можно выделить роли, которые в равной мере могут исполняться как взрослыми, так и подростками. Какой пример соответствует подобной универсальной социальной роли?**
1. кандидат в депутаты муниципального собрания
  2. выпускник престижного вуза
  3. воспитанник детского дома
  4. владелец коллекции марок
- 11. Какая из приведённых ситуаций характеризует позитивное отклоняющееся поведение?**
1. ученик – девятиклассник выполняет домашние задания и не пропускает школьные занятия без уважительной причины
  2. ученик – девятиклассник одержал победу на Всероссийской олимпиаде по математике и был направлен на международную олимпиаду
  3. ученик – девятиклассник летом устроился на работу в почтовое отделение курьером
  4. ученик – девятиклассник был переведён из школы в профессиональный колледж
- 12. Семью как малую социальную группу отличает признак**
1. эмоционально окрашенные отношения
  2. совместный быт, ведение домашнего хозяйства
  3. устойчивость и постоянство состава
  4. реальные взаимосвязи и взаимодействия
- 13. Семья А. дружная. Супруги познакомились на одном из сетевых форумов, у них общие интересы. Какой признак позволит определить семью А. как нуклеарную (ядерную)?**
1. все вопросы жизни семьи обсуждаются и решаются на семейном совете
  2. в собственности семьи находится жилой дом и автомобиль
  3. в состав семьи входят муж, жена и ребёнок
  4. родственники А. проживают в сельской местности
- 14. Семья Л. Состоит из шести человек: муж, жена и четверо детей. Какая дополнительная информация позволит сделать вывод о том, что эта семья относится к патриархальному типу?**
1. Л. Владеют двухэтажным семикомнатным домом в черте города
  2. глава семьи руководит крупным оборонным предприятием
  3. семье принадлежат два легковых автомобиля: городской и внедорожник
  4. все основные вопросы в жизни семьи находятся в компетенции её главы – мужа
- 15. Верны ли следующие суждения?**
- А. Молодёжь является особой социальной группой, для которой характерно стремление к перемене статуса, активному освоению новых социальных ролей
- Б. Для молодёжи в наиболее обострённой форме может протекать конфликт, связанный с противоречием между социальными ожиданиями и реальными возможностями
1. верно только А
  2. верно только Б
  3. верны оба суждения
  4. оба суждения неверны
- 16. Верны ли следующие суждения?**
- А. Как правило, при разрешении конфликта важно выявить и устранить причину его возникновения, то, на основании чего конфликт возник





## Контрольные работы ПОЛИТИКА И ВЛАСТЬ. ГОСУДАРСТВО В ПОЛИТИЧЕСКОЙ СИСТЕМЕ

### ВАРИАНТ №1

#### ЧАСТЬ А:

**1. Что из указанного непосредственно связано с понятием «власть»?**

- А) самопознание;
- Б) авторитет;
- В) социализация;
- Г) урбанизация.

**2. Носителем политической власти в государстве являются**

- А) общество потребителей;
- Б) парламент;
- В) коллегия адвокатов;
- Г) администрация предприятия.

**3. Государство в отличие от партии**

- А) является политической организацией;
- Б) имеет право издавать законы;
- В) разрабатывает политику;
- Г) имеет органы управления и руководства.

**4. Правительство страны ограничило ввоз иностранных товаров. К каким сферам общественной жизни относится данный факт:**

- А) экономической и социальной;
- Б) социальной и духовной;
- В) экономической и духовной;
- Г) политической и экономической.

**5. Особая роль государства в политической системе общества состоит в том, что оно**

- А) обладает исключительным правом издавать законы;
- Б) стоит на защите прав интересов граждан;
- В) имеет политического лидера и правящую партию;
- Г) разрабатывает политическую идеологию.

**6. Понятия «пропорциональная», «мажоритарная», «смешанная» относятся к характеристике системы**

- А) политической;
- Б) избирательной;
- В) партийной;
- Г) экономической.

**7. В нормативную подсистему политической системы входят:**

- А) политические институты и организации;
- Б) отношения между социальными группами;
- В) государственные учреждения;
- Г) законы, регулирующие жизнь общества.

**8. Тоталитарное государство характеризуется следующим из перечисленных признаков:**

- А) в СМИ представлен широкий спектр политических взглядов;
- Б) массовая агитация и пропаганда осуществляется единственной в стране партией;
- В) деятельность оппозиционных сил регламентирована законами;
- Г) полномочия главы государства ограничены представительными органами власти.

**9. Любое государство характеризуется:**

- А) политическим плюрализмом;
- Б) господством административно-командных методов управления;
- В) деятельностью по поддержанию общественного порядка и стабильностью;
- Г) подчинением закону самого государства, его органов и должностных лиц.

**ЧАСТЬ В:**

***В1. Найдите в приведенном ниже списке функции политических партий в демократическом обществе и запишите буквы, под которыми они указаны.***

- А) разработка и принятие законов;
- Б) выдвижение политических лидеров;
- В) оппонирование правительству;
- Г) контроль над денежной массой;
- Д) формирование правоохранительных органов;
- Е) представление определенных групп общества.

***В2. Установите соответствие между политическими институтами и их функциями: к каждой позиции, данной в первом столбце, подберите соответствующую позицию из второго столбца.***

ФУНКЦИИ	ПОЛИТИЧЕСКИЕ ИНСТИТУТЫ
А) представительство совокупных интересов общества	1. государство
Б) политическая социализация граждан	2. партии
В) выдвижение политических лидеров	3. государство и партии
Г) разработка и принятие законов	
Д) выступление с критикой правительства	

***Запишите сочетание цифр и букв.***

Ответ: \_\_\_\_\_

***В3. Найдите в приведенном ниже списке признаки, отличающие демократические выборы, и запишите цифры, под которыми они указаны.***

1. тайная подача голосов;
2. наличие возрастного ценза;
3. доступность правдивой информации о кандидатах;
4. равноправие избирателей;
5. наличие альтернативных кандидатов;
6. регистрация избирателей на избирательных участках.

Ответ: \_\_\_\_\_

***В5. Форма государственного устройства, представляющая собой:***

А) союзное государство

Б) государственные образования обладают юридически определённой политической самостоятельностью

В) государственные образования не являются государствами в собственном смысле слова, не обладают суверенитетом.

Ответ: \_\_\_\_\_

### **ЧАСТЬ С:**

**С1.** Выборы в представительные органы власти проводятся как в демократических странах, так и в странах с недемократическим режимами. Укажите три признака, позволяющие характеризовать выборы как подлинно демократические.

### **ОТВЕТЫ ВАРИАНТ №1 «ПОЛИТИКА»**

<b>ЧАСТЬ А</b>	
<b>1</b>	<b>Б</b>
<b>2</b>	<b>Б</b>
<b>3</b>	<b>Б</b>
<b>4</b>	<b>Г</b>
<b>5</b>	<b>А</b>
<b>6</b>	<b>Б</b>
<b>7</b>	<b>Г</b>
<b>8</b>	<b>Г</b>
<b>9</b>	<b>В</b>
<b>ЧАСТЬ В</b>	
<b>1</b>	<b>Б, Е.</b>
<b>2</b>	<b>А1, Б3, В3, Г1, Д2.</b>
<b>3</b>	<b>1, 3, 4, 5.</b>
<b>4</b>	<b>Федерация</b>
<b>ЧАСТЬ С</b>	
<b>1</b>	<ul style="list-style-type: none"><li>- альтернативность</li><li>- освещение в СМИ</li><li>- равенство всех участников</li><li>- регулярность проведения выборов</li><li>- всеобщий характер</li><li>- равенство – один избиратель - один голос</li><li>- общественный контроль за процедурой выборов.</li></ul>

## **ВАРИАНТ №2**

### **ЧАСТЬ А:**

**1. Верховенство и полнота государственной власти внутри страны и её независимость во внешней политике – это**

- А) политический режим;
- Б) форма правления;
- В) форма административного устройства;
- Г) государственный суверенитет.

**2. Политическую сферу общества характеризуют следующие понятия (укажите правильное сочетание)**

- А. Власть
  - Б) Политический режим
  - В) Маргиналы
  - Г) Этнос
- 1) АБ
  - 2) БВ
  - 3) ВГ
  - 4) все перечисленные.

**3. Сущность любой политической партии выражается в следующем:**

- А) образование по классовому признаку;
- Б) наличие программы и устава;
- В) цель создания – борьба за государственную власть;
- Г) наличие индивидуального фиксированного членства.

**4. Страна, где формой правления является полупрезидентская республика**

- А) Франция
- Б) США
- В) Италия
- Г) Нидерланды

**5. Проникновение государства во все сферы общественной жизни характерно для политического режима:**

- А) правового
- Б) авторитарного
- В) тоталитарного
- Г) теократического.

**6. Свобода совести в демократическом государстве включает в себя (укажите правильное сочетание):**

- А) Право пропагандировать свои религиозные или антирелигиозные взгляды
  - Б) Свободу исповедовать любую религию
  - В) Обязательность получения духовного образования
  - Г) Запрещение исповедовать религию индивидуально.
1. АБВ
  2. ВГ
  3. АБ
  4. все перечисленное.

**7. Сущность лоббизма – это...**

- А) централизованная система власти

- Б) процесс влияния групп интересов на органы власти
- В) способ формирования элиты
- Г) тип легитимной власти.

**8. В Российской Федерации к ведению местных властей не относится вопрос о (об)...**

- А) федеративном устройстве и территории РФ
- Б) использование природных ресурсов
- В) налогообложение
- Г) развитию культуры и образования.

**9. Показателем политического плюрализма является:**

- А) наличие политической оппозиции;
- Б) партийное руководство всеми сферами общества;
- В) выборность органов власти;
- Г) наличие политической системы.

**ЧАСТЬ В:**

**В1. Ниже приведен ряд терминов. Все они, за исключением двух, относятся к характеристикам понятия «государство». Найдите два термина, выпадающих из общего ряда, и запишите цифры под которыми они указаны.**

- 1) суверенитет, 2) политика, 3) политический режим, 4) общество, 5) законотворчество, 6) искусство, 7) правовые нормы.

Ответ: \_\_\_\_\_

**В2. Прочитайте приведенный ниже текст, каждое положение которого пронумеровано.**

(1) На волне предвыборной компании на политической арене страны появилась новая партия, объединившая ряд общественных организаций и движений. (2) Основу программы партии составили требования расширения демократических прав и свобод, гарантии прав частных собственников. (3) Это можно рассматривать как новый шаг на пути развития демократии в нашей стране. (4) в то же время заметны негативные моменты увеличения числа демократических партий, что может усложнить выбор избирателей.

**Определите, какие положения текста носят**

- А) фактический характер;
- Б) характер оценочных суждений.

**Запишите последовательность букв и цифр.**

Ответ: \_\_\_\_\_

**В3. Установите соответствие между типами избирательных систем и их признаками:**

ПРИЗНАКИ	ТИПЫ
1. голосование проводится по одномандатным округам	А) пропорциональная
2. победу в округе одерживает кандидат, получивший большинство голосов избирателей	Б) мажоритарная
3. устанавливается избирательный барьер для прохождения в парламент	
4. места в парламенте распределяются согласно количеству голосов отданных за партийный список	

**Запишите выбранные буквы и цифры.**

Ответ: \_\_\_\_\_ -

**В4. Прочитайте приведенный ниже текст, в котором пропущен ряд слов. Выберите из списка слова, которые необходимо вставить на место пропусков.**

«В словаре \_\_\_\_\_ (1) под политикой понимается особая разновидность деятельности, связанная с участием \_\_\_\_\_ (2), политических партий, движений, отдельных личностей в делах общества и государства. Стержнем политической деятельности является деятельность, связанная с осуществлением, удержанием, противодействием \_\_\_\_\_ (3). Политическая деятельность охватывает несколько сфер: государственное \_\_\_\_\_ (4), воздействие политических партий и движений на ход общественных процессов, принятие политических решений, политическое участие. Политическая сфера тесно связана с другими общественными сферами. Любое явление – и экономическое, и социальное, и культурное – может быть политически окрашенным, связанным с воздействием на власть. Политическая деятельность – деятельность в сфере политических, властных \_\_\_\_\_ (5).

В теории и на практике политическая деятельность часто ассоциируется с принуждением, насилием. Правомерность использования насилия часто обуславливается экстремальностью, жёсткостью протекания \_\_\_\_\_ (6)».

- А) отношения;
- Б) политология;
- В) управление;
- Г) политический процесс;
- Д) развитие;
- Е) общественные сферы;
- Ж) социальные группы;
- З) власть;
- И) общественные движения.

**Запишите получившуюся последовательность букв и цифр.**

Ответ: \_\_\_\_\_

### **ЧАСТЬ С:**

**С1.** Выборы в представительные органы власти проводятся как в демократических странах, так и в странах с недемократическим режимами. Укажите три признака, позволяющие характеризовать выборы как подлинно демократические.

**ОТВЕТЫ  
ВАРИАНТ №2  
«ПОЛИТИКА»**

<b>ЧАСТЬ А</b>	
<b>1</b>	<b>А</b>
<b>2</b>	<b>1</b>
<b>3</b>	<b>В</b>
<b>4</b>	<b>А</b>
<b>5</b>	<b>В</b>
<b>6</b>	<b>З</b>
<b>7</b>	<b>Б</b>

8	А
9	А
<b>ЧАСТЬ В</b>	
1	4, 6.
2	1А, 2А, 3Б, 4Б.
3	1Б, 2Б, 3А, 4А.
4	1Б, 2Ж, 3З, 4В, 5А, 6Г или (1Б, 2И, 3З, 4В, 5А, 6Г)
<b>ЧАСТЬ С</b>	
1	<ul style="list-style-type: none"> <li>- альтернативность</li> <li>- освещение в СМИ</li> <li>- равенство всех участников</li> <li>- регулярность проведения выборов</li> <li>- всеобщий характер</li> <li>- равенство – один избиратель - один голос</li> <li>- общественный контроль за процедурой выборов.</li> </ul>

**Критерии оценки:**

оценка «отлично» выставляется обучающемуся, если выполнено не менее 90 % предложенных заданий.....;

оценка «хорошо» ... если выполнено не менее 80 % предложенных заданий

оценка «удовлетворительно» выполнено не менее 70 % предложенных заданий;

оценка «неудовлетворительно» если выполнено не менее 60 % предложенных заданий

**Контрольные работы «Участники политического процесса»  
вариант 1**

**Часть 1**

**1. К признаку государства не относится:**

А. суверенитет Б. территория В. аппарат управления Г. национальность

**2. К нормативно- правовым актам не относится:**

А. Закон об образовании Б. Закон всемирного тяготения В. Трудовой Кодекс Г. Устав школы

**3. К символам государства не относится:**

А. герб Б. гимн В. валюта Г. флаг

**Часть 2**

**1. Соотнесите понятия и их определения**

А. Государство 1. Основной закон страны

Б. Гражданство 2. Полная независимость государства во внешних и внутренних делах

В. Конституция 3. Устойчивая правовая связь человека и государства

Г. Суверенитет 4. Политическая организация общества на определенной территории

**2. Укажите, какие из перечисленных правил являются правовыми нормами:**

А. со старшими надо здороваться первыми



- Б. необходимо заботиться о престарелых родителях
- В. нельзя принимать на работу подростков младше 14 лет
- Г. нельзя обманывать друзей
- Д. нельзя грубо разговаривать с родителями
- Е. необходимо получить общее основное образование/ 9 классов/

**3. Укажите, кто из перечисленных лиц являются представителями государственной власти:**

- А. Президент
- Б. директор школы
- В. милиционер
- Г. директор завода
- Д. депутат
- Е. министр
- Ж. банкир
- З. судья
- И. тренер сборной команды страны
- К. адвокат

### Часть 3

**1. Исключите лишнее в данных рядах понятие:**

- А. адвокат, милиционер, судья, депутат
- Б. Конституция, Правительство, Государственная Дума, Верховный суд
- В. Россия, США, Великобритания, Франция

**2. Согласны ли Вы или нет со следующими утверждениями:**

- А. В монархии верховная власть передается по наследству
- Б. Человек может иметь гражданство только одной страны
- В. Юридическая ответственность наступает только за преступления
- Г. Главным документом, подтверждающим гражданство, является паспорт
- Д. Все законы страны должны соответствовать Конституции
- Е. Суды занимаются расследованием преступлений

**3. Укажите понятия по следующим определениям:**

- А. Орган исполнительной власти, охраняющий общественный порядок и борющийся с преступностью- М++++++
- Б. Глава государства в республике- П++++++
- В. Власть народа по гречески- Д++++++

## Контрольные работы «Участники политического процесса»

### Вариант 2

#### Часть 1

**1. Суверенитет- это :**

- А. основной закон страны
- Б. орган законодательной власти
- В. независимость и верховенство государственной власти
- Г. название одной из государственных валют

**2. Конституция РФ была принята :**

- А. Государственной Думой
- Б. Президентом РФ
- В. Всенародным референдумом
- Г. Правительством РФ

**3. Принцип разделения властей не предполагает наличие в стране власти:**

- А. законодательной
- Б. церковной
- В. исполнительной
- Г. судебной

#### Часть 2

**1. Соотнесите понятия и их определения**

- |                                |  |
|--------------------------------|--|
| А. Юридическая ответственность | 1. Порядок судебного рассмотрения гражданских и уголовных дел  |
| Б. Законность                  | 2. Закрепленный правовыми нормами особый режим поведения людей |
| В. Правопорядок                | 3. Обязанность отвечать по закону за свои поступки             |

Г. Правосудие

4. Строгое соблюдение органами государственной власти и гражданами правовых норм и законов

**2. В какой правоохранительный орган необходимо обратиться в следующих ситуациях?**

А. Гражданин М. взял у друга на время автомобиль и разбил его в аварии. Он отказывается ее отремонтировать и возмещать ущерб.

Б. У гражданина в автобусе вытащили из кармана бумажник с деньгами и документами.

В. Пожилому человеку необходимо составить исковое заявление для правильного обращения в суд.

Г. Директор фирмы систематически задерживает выплату зарплаты своим работникам.

Д. Городскими властями был принят местный закон, запрещающий учителям увольняться по собственному желанию из школы.

Е. Фирма «Закат» не выполнила своих договорных обязательств перед фирмой «Рассвет» в результате чего та понесла убытки.

**3. Из приведенных ниже понятий укажите те, которые относятся к законодательной ветви власти:**

А. Президент Б. министр В. депутат Г. Федеральное Собрание Д. Арбитражный суд

Е. Государственная дума Ж. Правительство З. Совет Федерации И. Парламент К. милиция

**Часть 3**

**1. Исключите лишние в данных рядах понятия:**

А. гражданство, законы, культура, налоги

Б. президент, выборы, король, демократия

В. судья, милиционер, солдат, прокурор

**2. Согласны ли Вы или нет со следующими утверждениями:**

А. Все законы в стране должны соответствовать Конституции

Б. Депутатом Государственной Думы могут быть только граждане РФ с 21 года

В. Президентом РФ может быть любой человек, независимо от гражданства

Г. Денежной единицей нашей страны являются рубль и евро

Д. Иностранцы, живущие в нашей стране, могут не соблюдать российских законов, т. к. они являются гражданами других государств.

Е. Адвокатом может быть только юрист

**3. Укажите понятия по следующим определениям:**

А. Правовая связь человека и государства- Г+++++++++

Б. Опасные для общества поступки, указанные в Уголовном Кодексе- П+++++++++

В. Избранный представитель народа, работающий в законодательных органах власти- Д+++++

**Критерии оценки:**

оценка «отлично» выставляется обучающемуся, если выполнено не менее 90 % предложенных заданий.....;

оценка «хорошо» ... если выполнено не менее 80 % предложенных заданий

оценка «удовлетворительно» выполнено не менее 70 % предложенных заданий;

оценка «неудовлетворительно» если выполнено не менее 60 % предложенных заданий

**Контрольная работа по теме: «Основы конституционного права Российской Федерации»**

**Вариант №1**

**1. Определение, соответствующее понятию «государство»:**

1) единственный собственник всех средств производства, опирающийся на властные структуры

- 2) высшее руководство, получающее наибольшие выгоды от господствующего положения в обществе
  - 3) основные направления по упорядочению общественных отношений
  - 4) основной институт политической системы
2. «Человек сам, лучше любого правительства, знает, что ему нужно», - этот принцип характерен для идеологии:
- 1) либерализма
  - 2) коммунизма
  - 3) консерватизма
  - 4) популизма
3. Политический плюрализм означает:
- 1) противостояние официальному курсу
  - 2) множественность политических взглядов и группировок
  - 3) взаимное стремление к положительному результату
  - 4) единство взглядов
4. По какому принципу образован ряд:  
 Политика государства определяется верховенством парламента, правительство формируется лидером партии, победившей на выборах, члены правительства ответственны перед парламентом.
5. Что является лишним в ряду?  
 Функции местного самоуправления:
- 1) выступает связующим звеном между населением и государственными структурами,
  - 2) обеспечивает государственную и общественную безопасность, 3) содействует укреплению государственности; 4) выступает средством решения широкого круга близких населению социальных проблем.
6. Определите, что из нижеперечисленного может быть чертами гражданского общества:
- 1) экономическая самостоятельность граждан
  - 2) господство одной идеологии
  - 3) правовое оформление и государственная защита прав и свобод граждан
  - 4) невмешательство государства в частную жизнь граждан
  - 5) господство государства над обществом
  - 6) наличие общественных и политических организаций
  - 7) представительная законодательная власть
7. Установите соответствие:
- 1) экономическая функция государства
  - 2) социальная функция государства
  - 3) политическая функция
  - 4) законодательная функция государства
  - 5) охранительная функция государства
- а) поддерживает необходимый уровень жизни населения
  - б) составляет систему общеобязательных норм
  - в) связана с обеспечением государственной и общественной безопасности
  - г) обеспечивает развитие хозяйственной жизни
  - д) осуществляет неукоснительное соблюдение за реализацией установленных правил, пресечение их несоблюдения и восстановление нарушенного порядка
8. Отметьте утверждения, с которыми вы согласны или не согласны, поставив соответственно знак «+» или «-»:
- 1) от произвола правителей страдают только представители социально незащищенных классов
  - 2) правовое государство является политико-правовым оформлением сложившегося гражданского общества

- 3) в нравственном понимании слово «гражданин» означает ответственность за настоящее и будущее своей страны
- 4) политические институты выражают интересы властных структур
- 5) политическая власть по своей сути равна государственной власти
- 6) органы законодательной, исполнительной и судебной власти в правовом государстве должны быть самостоятельны
- 7) в конституциях, принятых в XVIII веке, были заложены основные принципы демократии
- 8) одним из признаков, характеризующих политическую культуру, является политическое сознание
- 9) принцип: «Царствует, но не правит», - характерен для республиканской формы правления.
- 10) Антидемократический режим характеризуется тотальным контролем государства над всеми сторонами общественной жизни.

**Контрольная работа по теме: «Основы конституционного права Российской Федерации»  
Вариант № 2**

1. Государство, не имеющее конституции, руководствующееся отдельными конституционными актами:
  - 1) Франция
  - 2) Великобритания
  - 3) США
  - 4) Германия
2. К институту законодательной власти в современной России относится:
  - 1) Федеральное собрание
  - 2) Администрация Президента
  - 3) Совет Министров
  - 4) Верховный Суд
3. Легитимность означает:
  - 1) терпимость к другим мнениям
  - 2) противостояние политических идей
  - 3) законность власти
  - 4) приведение к присяге главы государства
4. По какому принципу образован ряд?  
Конституционный суд РФ, Верховный суд РФ, Высший арбитражный суд РФ
5. Что является лишним рядом?  
Характерные признаки тоталитаризма:
  - 1) вторжение государства в жизнь каждого человека, 2) верховенство закона во всех сферах жизни общества, 3) атмосфера страха и репрессий, 4) культ личности.
6. Определите, что из нижеперечисленного может быть отнесено к признакам правового государства:
  - 1) верховенство закона
  - 2) наличие «телефонного права»
  - 3) мощный репрессивный аппарат
  - 4) разделение властей
  - 5) политический и идеологический плюрализм
  - 6) защита государством прав и свобод граждан
  - 7) засилье бюрократии
7. Установите соответствие:
  - 1) гражданское общество
  - 2) государство
  - 3) правовое государство

- 4) гражданство
- 5) оппозиция
- а) особая форма организации общества
- б) постоянная политико-правовая связь лица и государства, которая выражается в их взаимных правах и обязанностях
- в) экономически независимые граждане, обладающие личной свободой, охраняемые государственным правом, активно участвующие в жизни общества и воздействующие на государство с помощью созданных ими структур
- г) политическая организация общества, основанная на верховенстве закона и принципе разделения властей
- д) противостояние социальной или политической группы официальному курсу, стремление бороться за власть или влияние на неё

8. Отметьте утверждения, с которыми вы согласны или не согласны, поставив соответственно знак «+» или «-»:

- 1) одним из признаков гражданского общества является наличие государственного аппарата
- 2) в условиях демократического государства ни одна социальная общность, обладающая политической властью, не может выступать в качестве официального представителя общества
- 3) концепция разделения властей впервые была закреплена в Конституции США 1787 г.
- 4) На современном этапе монархия сохранила в основном традиционные, формальные черты
- 5) Для демократического режима свойственна милитаризация общественной жизни
- 6) Главным показателем демократичности государства является высокая степень участия граждан в политической жизни
- 7) Массовые политические партии стали возникать только в начале XX века.
- 8) В условиях правового государства политическая оппозиция является дестабилизирующим фактором политической жизни
- 9) Референдум – особый тип всенародного голосования по важнейшему вопросу государственной жизни
- 10) В основе мажоритарной системы выборов лежит принцип большинства

**Критерии оценки:**

оценка «отлично» выставляется обучающемуся, если выполнено не менее 90 % предложенных заданий.....;

оценка «хорошо» ... если выполнено не менее 80 % предложенных заданий

оценка «удовлетворительно» выполнено не менее 70 % предложенных заданий;

оценка «неудовлетворительно» если выполнено не менее 60 % предложенных заданий

**Контрольные работы «Отрасли российского права»**

**ВАРИАНТ №1**

**1. Нормы права, в отличие от норм морали,**

- 1) регулируют общественные отношения
- 2) обеспечиваются силой общественного мнения
- 3) соответствуют общепринятым представлениям о добре и зле
- 4) выражаются в форме официальных документов

**2. Нормативно-правовой акт, правовой обычай, правовой прецедент относятся к**

- 1) видам юридической ответственности
- 2) видам правоотношений
- 3) источникам права

4) принципам права

**3. Какая ситуация является примером семейных правоотношений?**

- 1) по достижении 18-летнего возраста молодые люди зарегистрировали брак
- 2) отец с сыном были оштрафованы за переход улицы в неположенном месте
- 3) на свою первую зарплату сын купил подарок родителям
- 4) сын устроился работать на семейную фирму

**4. К основам конституционного строя РФ отнесено положение о**

- 1) государственном контроле средств массовой информации
- 2) финансировании органов местного самоуправления
- 3) приоритете частной формы собственности
- 4) политическом и идеологическом многообразии

**5. Принципом демократического судопроизводства является**

- 1) использование в суде всех доказательств вины независимо от способа их получения
- 2) гласность судебного разбирательства
- 3) отказ в праве на защиту обвиняемым в тяжких преступлениях
- 4) возможность отстранения судей Президентом

**6. Каким из перечисленных ниже прав граждан РФ может воспользоваться только по достижении полной дееспособности?**

- 1) на презумпцию невиновности
- 2) на участие в общественной организации
- 3) на свободу слова
- 4) на участие в выборах Президента

**7. Верны ли следующие суждения о конституции в иерархии нормативных актов?**

А. Конституция РФ предусматривает особый порядок изменения ее статей, в чем проявляется ее исключительность по сравнению с обычными законами.

Б. Нормы Конституций республик в составе России не могут противоречить Конституции РФ.

- 1) верно А
- 2) верно Б
- 3) верны оба
- 4) оба неверны

**8. Укажите верное определение: «Право – это...»**

- 1) наука об обществе
- 2) регулятор общественных отношений
- 3) способ существования демократических режимов
- 4) элемент государственного устройства

**9. Конституция является**

- 1) доктриной внешней политики государства
- 2) кодексом законов
- 3) основным законом государства
- 4) формой государственного правления

**10. Гражданским правонарушением является**

- 1) продажа недоброкачественного товара в магазине
- 2) забастовка шахтеров
- 3) продажа легких наркотиков на дискотеке
- 4) продажа квартиры в кредит

**11. Президентом РФ может быть избран гражданин РФ не моложе**

- 1) 21 года
- 2) 25 лет
- 3) 30 лет
- 4) 35 лет

**12. Принципом демократического судопроизводства является**

- 1) использование в суде всех доказательств вины независимо от способа их получения
- 2) состязательность сторон в судебном процессе
- 3) отказ в праве на защиту обвиняемым в тяжких преступлениях
- 4) давление на суд со стороны средств массовой информации

**13. В систему правоохранительных органов входит**

- 1) Совет Федерации
- 2) администрация Президента
- 3) Правительство РФ
- 4) прокуратура

**14. Верны ли следующие суждения о правонарушении?**

А. Пропаганда в средствах массовой информации расистских и экстремистских взглядов и убеждений является правонарушением.

Б. Правонарушение может быть выражено как в действии, так и в бездействии.

- 1) Верно А.
- 2) Верно Б.
- 3) Верны оба суждения.
- 4) Оба суждения неверны.

**15. Какой из перечисленных ниже принципов характеризует демократическую систему законодательства?**

- 1) «Все, что не дозволено, то запрещено»                      2) «Все, что не запрещено, то дозволено»  
3) «Все дозволено и ничего не запрещено»                      4) «Все запрещено и ничего не дозволено»

## ВАРИАНТ №2

### **1. Конституция Российской Федерации**

- 1) строится на основе обычного права  
2) базируется на Конституциях СССР  
3) включает статьи Всеобщей декларации прав человека  
4) не учитывает мировой опыт

### **2. Издание указов и распоряжений во исполнение принятых законов является функцией**

- 1) прокуратуры            2) правительства                      3) парламента                      4) судебной власти

### **3. Впишите пропущенное слово: «Совершение преступления влечет за собой применение к виновному мер .... ответственности».**

### **4. Конституция РФ была принята**

- 1) решением обеих палат Федерального Собрания            2) всенародным референдумом  
3) Советом Федерации                      4) согласованным решением представителей всех ветвей власти

### **5. Основы общественного строя Российской Федерации законодательно закреплены**

- 1) Гражданском кодексе РФ            2) Всеобщей декларации прав человека  
3) Конституции РФ                      4) Трудовом кодексе РФ

### **6. Законодательная власть осуществляется**

- 1) Федеральным собранием РФ            2) Правительством РФ            3) министерствами РФ            4) местными органами самоуправления

### **7. К сфере деятельности Конституционного суда РФ относится**

- 1) экспертиза нормативных актов на их соответствие Конституции  
2) рассмотрение экономических споров            3) принятие федеральных законов            4) внесение поправок в Конституцию

### **8. Признаком правового государства является**

- 1) публичная власть            2) единство территории            3) разделение властей            4) профессиональный аппарат управления

### **9. Соблюдение норм права в отличие от других социальных норм обеспечивается**

- 1) силой общественного мнения            2) силой традиции            3) личными убеждениями человека  
4) силой государства

### **10. Что из перечисленного ниже является примером правонарушения?**

- 1) Гражданин С. отказался уступить место в транспорте женщине.            2) Гражданин С. похитил вещь гражданина Т.  
3) Гражданин С. отказался аплодировать исполнителю концерта.            4) Гражданин С. опоздал на театральные спектакль.

### **11. Конституцию как Основной Закон государства характеризует то, что**

- 1) положения, включаемые в нее, не могут быть изменены            2) она принимается парламентом страны  
3) ей должны соответствовать все нормативные акты            4) она детально определяет нормы всех отраслей права

### **12. К уголовным преступлениям в отличие от административного проступка относится**

- 1) изготовление, хранение и сбыт наркотиков                      2) переход улицы в неустановленном месте  
3) безбилетный проезд в общественном транспорте                      4) нарушение правил пожарной безопасности

### **13. Основная задача российского парламента (Федерального Собрания) –**

- 1) обеспечивать исполнение государственного бюджета            2) выступать гарантом

Конституции

3) осуществлять правосудие

4) разрабатывать и принимать законы

**14. Согласно Конституции РФ, высшей ценностью в Российской Федерации является**

1) земля и другие природные ресурсы 2) человек, его права и свободы

3) государственная власть 4) частная собственность

**15. Верны ли следующие суждения о международном гуманитарном праве?**

**Международное гуманитарное право**

А. регулирует отношения между воюющими государствами.

Б. стремится смягчить последствия войн.

1) верно только А 2) верно только Б 3) верны оба 4) оба суждения неверны

### ВАРИАНТ №3

**1. Какое из утверждений является нарушением принципов правового государства?**

1) Адвокат участвует в судебном заседании. 2) Граждане публично критикуют президента.

3) Судьи подчиняются парламенту. 4) Правительство не ограничивает частное предпринимательство.

**2. Нижней палатой парламента в России является**

1) Государственная Дума 2) Совет Федерации 3) Государственный Совет 4) Федеральное Собрание

**3. Право как социальный регулятор всегда**

1) соответствует общепринятым представлениям о добре и зле 2) является воплощением идеала справедливости

3) обеспечено силой общественного мнения 4) является общеобязательным для всех

**4. Как отдельная отрасль в систему российского права входит право**

1) семейное 2) частное 3) международное 4) публичное

**5. Хранение и распространение наркотических веществ является правонарушением**

1) гражданско-правовым 2) уголовным 3) административным 4) процессуальным

**6. Высшей юридической силой на территории РФ обладает(-ют)**

1) текущее федеральное законодательство 2) конституционные законы

3) Конституция 4) Всеобщая декларация прав человека

**7. Уголовная ответственность несовершеннолетних граждан наступает с**

1) 16, а по некоторым преступлениям с 14 лет 2) 14, а по некоторым преступлениям с 12 лет

3) 17 лет 4) 15, а по некоторым преступлениям с 14 лет

**8. Примером правового документа, регулирующего предпринимательскую деятельность, является**

1) Закон РФ «Об образовании» 2) Семейный кодекс РФ 3) Гражданский кодекс РФ

4) Всеобщая декларация прав человека

**9. Граждане Российской Федерации приобретают избирательные права с**

1) 16 лет 2) 18 лет 3) 21 года 4) 25 лет

**10. Верны ли следующие суждения?**

А. Конституция РФ дает возможность замены военной службы альтернативной гражданской.

Б. Президентом РФ может быть избран любой дееспособный гражданин старше 21 года и проживающий в РФ не менее 10 лет.

1) верно А 2) верно Б 3) верно и А, и Б 4) оба суждения неверны

**11. Верны ли следующие суждения о функциях президента?**

**Президент РФ согласно Конституции является**

А. Верховным Главнокомандующим Вооруженными Силами.



Б. Председателем Правительства.

1) верно А 2) верно Б 3) верны оба суждения 4) оба суждения неверны

**12. Верны ли следующие суждения о международном гуманитарном праве?**

**Международное гуманитарное право**

А. регулирует отношения между воюющими государствами.

Б. стремится смягчить последствия войн.

1) верно только А 2) верно только Б 3) верны оба 4) оба суждения неверны

**13. Признаком правового государства является**

1) публичная власть 2) единство территории 3) разделение властей 4) профессиональный аппарат управления

**14. Какой из перечисленных ниже принципов характеризует демократическую систему законодательства?**

1) «Все, что не запрещено, то запрещено» 2) «Все, что не запрещено, то дозволено»

3) «Все дозволено и ничего не запрещено» 4) «Все запрещено и ничего не дозволено»

**15. Принципом демократического судопроизводства является**

1) использование в суде всех доказательств вины независимо от способа их получения

2) состязательность сторон в судебном процессе 3) отказ в праве на защиту обвиняемым в тяжких преступлениях

4) давление на суд со стороны средств массовой информации

**Критерии оценки:**

оценка «отлично» выставляется обучающемуся, если выполнено не менее 90 % предложенных заданий.....;

оценка «хорошо» ... если выполнено не менее 80 % предложенных заданий

оценка «удовлетворительно» выполнено не менее 70 % предложенных заданий;

оценка «неудовлетворительно» если выполнено не менее 60 % предложенных заданий